



2009-10

Calendario y Manual
de Educación Primaria



$$\begin{array}{r} 5 \\ \times 2 \\ \hline 10 \end{array} \quad \begin{array}{r} 2 \\ + 2 \\ \hline 4 \end{array}$$



Bienvenidos a las Escuelas Públicas del Condado de Prince William. Estoy orgulloso de dirigir un equipo extraordinario que los llevará a usted y a su hijo a emprender un viaje educativo diseñado para asegurarnos de que cada estudiante alcance su máximo potencial.

El año escolar 2009–10 se presenta otra vez emocionante para nuestras escuelas primarias. Es el tercer año que se ofrece el kindergarten de jornada completa en cada una de las escuelas primarias de PWCS. Aunque no construimos ninguna escuela nueva este año, hemos terminado con la reconstrucción de las instalaciones de Yorkshire Elementary School en el lugar original, y haremos lo mismo con Triangle Elementary School este año.

Esperamos que usted se convierta en nuestro socio para la educación de sus hijos. Este calendario provee información valiosa que usted necesitará para llevar a cabo su labor personal en cuanto a la experiencia escolar de los estudiantes. Además, le puede guiar a usted para trabajar eficientemente con los maestros y otro personal de la escuela.

Utilice esta guía como un primer paso importante para explorar nuestras escuelas. El índice le ayudará a encontrar precisamente la información que usted necesita, pero no se detenga ahí. Estoy seguro que en la medida en que usted vea y descubra más sobre las Escuelas Públicas del Condado de Prince William, usted compartirá nuestra misión de que nuestros estudiantes han comenzado a recorrer su camino hacia una Educación de Primer Nivel.

Steven L. Walts
Superintendente de Escuelas

MISIÓN Y METAS

La misión de las Escuelas Públicas del Condado de Prince William (PWCS) es proveer una Educación de Primer Nivel. Siguiendo esta misión, nos comprometemos a las siguientes metas:

- Todos los estudiantes reúnen altos estándares de rendimiento.
- El ambiente de enseñanza, aprendizaje, y de trabajo será comprensivo, seguro, saludable, y también valorará la diversidad humana.
- La familia y la comunidad están concentrados en mejorar el progreso de los estudiantes.
- Los maestros, el personal, y líderes estarán capacitados, con alto rendimiento, diverso y motivado.
- El sistema organizacional estará ajustado, integrado y equitativo.



KELLY HAYES

Grado 3
Bennett Elementary

Junta Escolar del Condado de Prince William

MIEMBROS DE LA JUNTA

La Junta Escolar del Condado de Prince William desarrolla las políticas que gobiernan la División Escolar. Hay ocho miembros en la Junta Escolar, uno por cada distrito magistral, y un miembro sin jurisdicción que ocupa el cargo de presidente general. Los residentes del Condado de Prince William eligen a los representantes de la Junta Escolar, quienes sirven términos de cuatro años. Todos los miembros de la Junta Escolar son elegibles para re-elección este año; su término actual se acaba en diciembre de 2011. Se puede comunicar con los miembros de la Junta Escolar llamando a los números telefónicos que se encuentran a continuación:

A map of Prince William County is shown, divided into eight districts. Each district has a portrait of a member and their name and district. The members are: Milton C. Johns (Chairman at-Large), Don Richardson (Gainesville), Michael I. Otaigbe, Ph.D. (Coles), Julie C. Lucas (Neabsco), Grant Lattin (Occoquan), Gilbert A. Trenum Jr. (Brentsville), Betty D. Covington (Dumfries), and Denita S. Ramirez (Woodbridge).

Milton C. Johns, Presidente General.....	571.261.2157
Denita S. Ramirez, Vice Presidenta, Woodbridge ..	703.490.0528
Betty D. Covington, Dumfries	703.221.0883
Grant Lattin, Occoquan	703.491.1780
Julie C. Lucas, Neabsco	703.490.2338
Michael I. Otaigbe, Ph.D., Coles	703.791.2475
Don Richardson, Gainesville	703.753.6551
Gilbert A. Trenum Jr., Brentsville	703.594.2492

REUNIONES DE LA JUNTA

La Junta Escolar se reúne durante el año escolar el primer y tercer miércoles de cada mes a las 7 p.m. en la Sala de Reuniones de la Junta Escolar, ubicada en 14715 Bristow Road, Manassas. Para ver el calendario completo de las reuniones de la Junta Escolar, sírvase buscar en la página Internet de PWCS.

Las reuniones se llevan a cabo el primer y tercer miércoles y son reuniones públicas. Se transmiten en vivo y directo por PWCS-TV, Canal 18 de Comcast Cable, Canal 36 de Verizon, y por Internet en pwcstv.com. Las reuniones generales están disponibles también a través de Video on Demand (Videos a Libre Disposición), en pwcstv.com. Las sesiones privadas se llevan a cabo previas a las reuniones públicas, a las 6 p.m. Reuniones especiales se convocan según sea necesario para conducir asuntos escolares, y son anunciadas con anticipación a través de los medios de comunicación locales.

Las reuniones de la Junta Escolar, con excepción de sesiones privadas, están abiertas para el público en general. Los ciudadanos están invitados a asistir e informarse sobre el funcionamiento de las Escuelas Públicas del Condado de Prince William. Además, la agenda de cada reunión está disponible por adelantado en línea (conectados al sistema Internet). Pueden encontrarse en pwcs.edu, bajo “School Board” (Junta Escolar). Los ciudadanos que deseen dirigirse a la Junta Escolar durante el tiempo destinado para comentarios de los ciudadanos, deberán notificar por escrito, por teléfono, o vía correo electrónico, al Secretario de la Junta, a la dirección abajo señalada, antes del mediodía del día de la reunión de la Junta. Sírvase proporcionar su nombre, dirección, números de teléfono, y el tema que usted desea presentar. Si prefieren, pueden firmar su nombre en la lista de personas que quieren dirigirse a la Junta. Es necesario escribir su nombre en la lista antes de las 6:55p.m. el día de la reunión. La lista se encuentra en la entrada de la sala de reuniones de la Junta Escolar.

Funcionario de la Junta Escolar / Clerk to the School Board

P.O. Box 389
Manassas, VA 20108
Teléfono: 703.791.8709
E-mail: pwcsclerk@pwcs.edu

Un resumen de las acciones tomadas por la Junta Escolar en cada reunión se encuentra disponible también a través de la publicación “Board Briefs”. Si desea, puede ver esta publicación en línea en pwcs.edu.

Liderazgo a Nivel de Distrito

Aunque la Junta Escolar es responsable de formular políticas, las Escuelas Públicas del Condado de Prince William, se benefician de un personal de liderazgo que se dedica a tiempo completo a la administración de las políticas escolares, estándares y actividades diarias. Este personal funciona bajo la dirección del Superintendente de las Escuelas.

Además, cada escuela primaria está ubicada dentro de uno de los tres distritos o áreas de manejo, bajo la dirección de un superintendente asociado. Sírvase revisar la lista que aparece más adelante en este manual para información sobre la designación del área escolar.

Superintendente de Escuelas

Dr. Steven L. Walts703.791.8712

Personal del Superintendente

Vice Superintendente de Escuelas

Rae Darlington.....703.791.8703

Superintendentes Asociados para las Escuelas Primarias

Zona Central – R. Todd Erickson703.791.7236

Zona Este – Diana Lambert-Aikens.....703.791.8800

Zona Oeste – Alison Nourse-Miller703.791.7234

Superintendente Asociada para las Escuelas Intermedias

Dra. Pat Puttre703.791.8176

Superintendente Asociada para las Escuelas Secundarias

Michael A. Mulgrew703.791.7238

Departamento de Comunicaciones y Servicios de Tecnología

Keith Imon, Superintendente Asociado703.791.7451

Departamento de Finanzas y Servicios de Apoyo

David S. Cline, Superintendente Asociado.....703.791.8701

Departamento de Recursos Humanos

Keith J. Johnson, Superintendente Asociado.....703.791.8377

Departamento de Aprendizaje del Estudiante y Responsabilidad

Pamela K. Gauch/Wayne K. Mallard/Kris Pedersen,
Superintendente Asociados Interinos.....703.791.8710

Escuelas Primarias del Condado de Prince William

Existen 55 escuelas primarias en la división escolar de las Escuelas Públicas del Condado de Prince William, así como dos escuelas tradicionales y una escuela de educación especial que también sirve a niños de edad de nivel primario. PWCS se enorgullece en anunciar que todas nuestras escuelas están totalmente acreditadas. A continuación se proporciona la información para contactar cada escuela directamente. (W=Zona oeste, C=Zona central, E=Zona este)

Alvey Elementary School

5300 Waverly Farm Drive
Haymarket, VA 20169 (W)
571.261.2556 • pwcs.edu/AlveyES
Directora: Candace Rotruck

Antietam Elementary School

1200 Antietam Road
Woodbridge, VA 22192 (E)
703.497.7619 • pwcs.edu/AntietamES
Directora: Linda Moniuszko

Ashland Elementary School

15300 Bowmans Folly Drive
Manassas, VA 20112 (C)
703.583.8774 • pwcs.edu/AshlandES
Directora: Amy Jordan

Bel Air Elementary School

14151 Ferndale Road
Woodbridge, VA 22193 (C)
703.670.4050 • pwcs.edu/BelAirES
Director: Clint Mitchell

Belmont Elementary School

Escuela con Programa Especializado de Matemáticas y Ciencias
751 Norwood Lane
Woodbridge, VA 22191 (E)
703.494.4945 • pwcs.edu/BelmontES
Directora: Bridget Outlaw

Bennett Elementary School

Sede del Centro para Dotados de Bennett
8800 Old Dominion Drive
Manassas, VA 20110 (W)
703.361.8261 • pwcs.edu/BennettES
Directora: Sharon Fogarty

Bristow Run Elementary School

8990 Worthington Drive
Bristow, VA 20136 (W)
703.753.7741 • pwcs.edu/BristowRunES
Director: Andrew Buchheit

Buckland Mills Elementary School

10511 Wharfdale Place
Gainesville, VA 20155 (W)
703.530.1560 • pwcs.edu/BucklandMillsES
Directora: Janet Greer

Cedar Point Elementary School

12601 Braemar Parkway
Bristow, VA 20136 (W)
703.365.0963 • pwcs.edu/CedarPointES
Directora: Rebecca Miller

Coles Elementary School

7405 Hoadly Road
Manassas, VA 20112 (C)
703.791.3141 • pwcs.edu/ColesES
Directora: Alfie Turner

Dale City Elementary School

14450 Brook Drive
Woodbridge, VA 22193 (C)
703.670.2208 • pwcs.edu/DaleCityES
Directora: Cinthia Crowe-Miller

Dumfries Elementary School

3990 Cameron Street
Dumfries, VA 22026 (E)
703.221.3101 • pwcs.edu/DumfriesES
Director:

Escuelas Primarias del Condado de Prince William

continuación

5

Ellis Elementary School

10400 Kim Graham Lane
Manassas, VA. 20109 (W)
703.365.0287 • pwcs.edu/EllisES
Directora: Jewell Moore

Enterprise Elementary School

Escuela con Programa Especializado del Idioma Español

13900 Lindendale Road
Woodbridge, VA 22193 (C)
703.590.1558 • pwcs.edu/EnterpriseES
Directora: Melanie McClure

Featherstone Elementary School

14805 Blackburn Road
Woodbridge, VA 22191 (E)
703.491.1156 • pwcs.edu/FeatherstoneES
Directora: Linda Dockery

Fitzgerald Elementary School

15500 Benita Fitzgerald Drive
Woodbridge, VA 22192 (C)
703.583.4195 • pwcs.edu/FitzgeraldES
Directora: Deraine Simpson

Glenkirk Elementary School

8584 Sedge Wren Drive
Gainesville, VA 20155 (C)
703.753.1702 • pwcs.edu/GlenkirkES
Directora: Lisa Gilkerson

Gravelly Elementary School

4670 Waverly Farm Drive
Haymarket, VA 20169 (W)
571.248.4930 • pwcs.edu/GravellyES
Directora: Michele Salzano

Henderson Elementary School

Escuela con Programa Especializado del Idioma Español

3799 Waterway Drive
Dumfries, VA 22026 (C)
703.670.2885 • pwcs.edu/HendersonES
Directora: Lisa Reinshuttle

Independent Hill School

Escuela de Educación Especial, Grados k-12

14780 Joplin Road
Manassas, VA 20112 (Escuela secundaria)
703.791.8150 • pwcs.edu/IndependentHill
Director: Terry DeCarbo

Kerrydale Elementary School

13199 Kerrydale Road
Woodbridge, VA 22193 (C)
703.590.1262 • pwcs.edu/KerrydaleES
Director: Anthony W. Leonard, Ph.D.

Kilby Elementary School

1800 Horner Road
Woodbridge, VA 22191 (E)
703.494.6677 • pwcs.edu/KilbyES
Directora: Carolyn DeLaFleur

King Elementary School

13224 Nickleson Drive
Woodbridge, VA 22193 (C)
703.590.1616 • pwcs.edu/KingES
Directora: Laura A. Pumphrey

Lake Ridge Elementary School

Escuela con Programa Especializado del Idioma Francés

11970 Hedges Run Drive
Woodbridge, VA 22192 (E)
703.494.9153 • pwcs.edu/LakeRidgeES
Directora: Stefanie Sanders

Leesylvania Elementary School

15800 Neabsco Road
Woodbridge, VA 22191 (E)
703.670.8268 • pwcs.edu/LeesylvaniaES
Director: Mark Boyd

Loch Lomond Elementary School

7900 Augusta Road
Manassas, VA 20111 (W)
703.368.4128 • pwcs.edu/LochLomondES
Director: William Horan

Marshall Elementary School

12505 Kahns Road
Manassas, VA 20112 (C)
703.791.2099 • pwcs.edu/MarshallES
Directora: Kay Hermeling

Marumsc Hills Elementary School

14100 Page Street
Woodbridge, VA 22191 (E)
703.494.3252 • pwcs.edu/MarumscHillsES
Directora: Joanne Alvey

McAuliffe Elementary School

13540 Princedale Drive
Woodbridge, VA 22193 (C)
703.680.7270 • pwcs.edu/McAuliffeES
Directora: Cynthia West

Minnieville Elementary School

13639 Greenwood Drive
Woodbridge, VA 22193 (C)
703.670.6106 • pwcs.edu/MinnievilleES
Directora: Glynis Taylor

Montclair Elementary School

4920 Tallowood Drive
Dumfries, VA 22025 (C)
703.730.1072 • pwcs.edu/MontclairES
Directora: Tawnya S. Soltis

Mountain View Elementary School

5600 McLeod Way
Haymarket, VA 20169 (W)
703.754.4161 • pwcs.edu/MountainViewES
Directora: Kirsten Fisher

Mullen Elementary School

Escuela con Programa Especializado del Idioma Español

8000 Rodes Drive
Manassas, VA 20109 (W)
703.330.0427 • pwcs.edu/MullenES
Directora: Kathy Notyce

Neabsco Elementary School

3800 Cordell Avenue
Woodbridge, VA 22193 (C)
703.670.2147 • pwcs.edu/NeabscoES
Directora: Linda Trexler

Nokesville Elementary School

12625 Fitzwater Drive
Nokesville, VA 20181 (W)
703.594.2155 • pwcs.edu/NokesvilleES
Director: Bruce McDaniel

Occoquan Elementary School

12915 Occoquan Road
Woodbridge, VA 22192 (E)
703.494.2195 • pwcs.edu/occoquanES
Directora: Sandra Carrillo

Old Bridge Elementary School

3051 Old Bridge Road
Woodbridge, VA 22192 (E)
703.491.5614 • pwcs.edu/OldBridgeES
Directora: Anita G. Flemons

Pattie Elementary School

16125 Dumfries Road
Dumfries, VA 22026 (C)
703.670.3173 • pwcs.edu/PattieES
Directora: Margaret Otterblad

Washington-Reid

Anexo de Pattie Elementary School

Penn Elementary School

12980 Queen Chapel Road
Woodbridge, VA 22193 (C)
703.590.0344 • pwcs.edu/PennES
Directora: Jane Wheelless

Pennington School

Escuela Tradicional, Grados 1-8

9305 Stonewall Road
Manassas, VA 20110 (Middle School)
703.369.6644 • pwcs.edu/PenningtonSchool
Directora: Joyce Stockton

Escuelas Primarias del Condado de Prince William

continuación

6

Porter School

Escuela Tradicional, Grados 1-8

15311 Forest Grove Drive
Woodbridge, Virginia 22191 (Middle School)
703.580.6501 • pwcs.edu/Porter
Directora: Darci Whitehead

Potomac View Elementary School

14601 Lamar Road
Woodbridge, VA 22191 (E)
703.491.1126 • pwcs.edu/PotomacViewES
Directora: Susan Porter

River Oaks Elementary School

Escuela con Programa Especializado del Idioma Español

16950 McGuffeys Trail
Woodbridge, VA 22191 (E)
703.441.0050 • pwcs.edu/riveroaksES
Directora: Aerica A. Williams

Rockledge Elementary School

2300 Mariner Lane
Woodbridge, VA 22192 (E)
703.491.2108 • pwcs.edu/RockledgeES
Directora: Amy Schott

Rosa Parks Elementary School

13446 Princedale Drive
Woodbridge, VA 22193 (C)
703.580.9665 • pwcs.edu/RosaParksES
Directora: Jarcelynn Hart

Signal Hill Elementary School

Escuela con Programa Especializado del Idioma Francés

9553 Birmingham Drive
Manassas, VA 20111 (W)
703.530.7541 • pwcs.edu/SignalHillES
Directora: Cynthia Wrenn

Sinclair Elementary School

7801 Garner Drive
Manassas, VA 20109 (W)
703.361.4811 • pwcs.edu/SinclairES
Directora: Donna T. Fagerholm

Springwoods Elementary School

3815 Marquis Place
Woodbridge, VA 22192 (E)
703.590.9874 • pwcs.edu/SpringwoodsES
Directora: Virginia Ripperger

Sudley Elementary School

Escuela con Programa Especializado de Matemáticas y Ciencias
9744 Copeland Drive
Manassas, VA 20109 (W)
703.361.3444 • pwcs.edu/SudleyES
Directora: Pam Moody

Swans Creek Elementary School

17700 Wayside Drive
Dumfries, VA 22026 (E)
703.445.0930 • pwcs.edu/swanscreekES
Director: Barry Rosenberg

Triangle Elementary School

3615 Lions Field Road
Triangle, VA 22172 (E)
703.221.4114 • pwcs.edu/TriangleES
Director: Mark Marinoble

Tyler Elementary School

Escuela con Programa Especializado del Idioma Español

14500 John Marshall Highway
Gainesville, VA 20155 (W)
703.754.7181 • pwcs.edu/tylerES
Director: Matthew Phythian

Vaughan Elementary School

2200 York Drive
Woodbridge, VA 22191 (E)
703.494.3220 • pwcs.edu/VaughanES
Directora: Lillie Jessie

Victory Elementary School

12001 Tygart Drive
Bristow, VA 20136 (W)
703.257.0356 • pwcs.edu/VictoryES
Directora: Donna Cude

West Gate Elementary School

8031 Urbanna Road
Manassas, VA 20109 (W)
703.368.4404 • pwcs.edu/WestGateES
Directora: Nikishia Lluvera-Holman

Westridge Elementary School

12400 Knightsbridge Drive
Woodbridge, VA 22192 (E)
703.590.3711 • pwcs.edu/WestridgeES
Directora: Pat Hayden

Williams Elementary School

3100 Panther Pride Drive
Dumfries, VA 22026 (E)
703.445.8376 • pwcs.edu/WilliamsES
Directora: Paula C. Jackson

Yorkshire Elementary School

7610 Old Centreville Road
Manassas, VA 20111 (W)
703.361.3124 • pwcs.edu/YorkshireES
Director: Damon Cerrone



KAYCEE JENNINGS

Grado 5
Bennett Elementary

Escuelas del Título I

El Título I (Title I) es un programa federal diseñado para brindar asistencia educacional a estudiantes que viven en zonas de gran pobreza. El programa Título I se originó en 1965, cuando el Congreso aprobó el Acta de la Educación Primaria y Secundaria, y fue re-autorizado en 2001 con la aprobación del Acta “Que Ningún Niño Se quede Atrás”. El Título I es uno de los más antiguos y extensos programas federales que existen para apoyar la educación primaria y secundaria, y más de un 90% de las escuelas del sistema en los Estados Unidos reciben fondos de algún tipo bajo el Título I.

A las escuelas del Título I se les requiere que reporten anualmente su progreso a la Junta de Educación de Virginia. La Junta verifica que las escuelas han realizado el Progreso Anual Adecuado (AYP), el cual es un mínimo nivel de perfeccionamiento alcanzado requerido a las escuelas. En el caso de que las escuelas no cumplan su AYP en un plazo de dos años o más, la División Escolar impone sanciones.

Así como sucede con cualquier iniciativa educativa, los padres son una parte muy importante del programa Título I. Todas las escuelas del Título I llevan a cabo reuniones durante todo el año escolar, y les animamos a los padres para que asistan a las mismas. Para obtener información adicional acerca de las reuniones del programa Título I que se llevan a cabo en la escuela de su hijo, sírvase contactar al personal de la oficina de la escuela.

EL SITIO WEB DE SU ESCUELA

Cada escuela primaria de PWCS recientemente inauguró un nuevo sitio Web llamado “School Fusion”, que brinda elementos actualizados y tiene capacidades nuevas, incluso páginas realizadas de los salones de clase. Los padres pueden inscribirse electrónicamente para recibir correo electrónico relacionado con información importante acerca de la escuela y los alumnos, y también pueden ver anuncios actualizados, calendarios, planes de estudio, y tareas escolares. Pueden recibir esta información para todos sus hijos aunque asistan a escuelas diferentes. Los padres e hijos pueden también guardar sus propios archivos en el sitio Web de su escuela. Con estos nuevos elementos, los directores, maestros, y otro personal escolar pueden proporcionar mejor información y comunicación a nuestras familias de las escuelas primarias.

EL SITIO WEB DE LA DIVISIÓN ESCOLAR— PWCS.EDU

El sitio web de las Escuelas Públicas del Condado de Prince William es un excelente recurso de información acerca de las políticas de la División, novedades, y las últimas noticias acerca de nuestras escuelas. El sitio es un gran lugar para obtener información sobre cierres o demoras de las escuelas. La información y artículos en el sitio web se actualizan regularmente, por lo tanto sugerimos que lo revise regularmente para mantenerse informado.

SUBSCRÍBASE A LAS NOTICIAS POR CORREO ELECTRÓNICO

Para recibir los últimos comunicados de prensa o anuncios especiales, usted puede suscribirse al servicio de mensajes electrónicos de la División Escolar. Usted puede suscribirse a través del sitio web pwcs.edu, buscando en la parte de arriba a la derecha de la pantalla en donde dice “¿Cómo se hace?” (“How do I...?”). Ahí seleccione “Recibir Noticias por Correo Electrónico” (“Receive Email News?”), y siga las instrucciones.



GISELLE GONZALEZ

Grado 5
Pattie Elementary



PWCS-TV

El canal PWCS-TV está programado y administrado por la Oficina de Servicios de Producción de Medios Informativos de las Escuelas Públicas del Condado de Prince William. Puede verse por todos los abonados de Comcast en el Condado a través del Canal 18 y por los abonados de Verizon TV a través del Canal 36; también se transmite en directo en la página de Internet. PWCS-TV ofrece una programación ampliamente variada que es igualmente educativa y entretenida al alcance de nuestros estudiantes de la comunidad constituida por alumnos, maestros, padres, y miembros del personal. El canal de televisión vía cable es una excelente fuente de información. Usted encontrará en el canal la información más actualizada sobre las actividades, anuncios en caso de emergencia, eventos y cierres de las escuelas del Condado de Prince William, así como transmisión en directo de eventos importantes de la escuela tales como las reuniones regulares de la Junta Escolar. El nuevo programa de “Video on Demand” (“Video a Libre Disposición”) permite a los usuarios ver su espectáculo preferido a cualquier hora desde cualquier lugar que tiene acceso al Internet. Para información adicional sobre PWCS-TV y la programación disponible, visite pwcastv.com.

POLÍTICAS Y REGLAMENTOS (Política 250)

La política de la Junta Escolar del Condado de Prince William es poner a disposición de todos los miembros del personal de las escuelas y también los ciudadanos, información relacionada con las políticas de la Junta. Se puede encontrar copias electrónicas del Manual de Política y del Manual de Reglamento en el sitio Web de la división escolar, pwcs.edu. La Oficina del Funcionario a la Junta Escolar (Office of the Clerk to the School Board) tiene otras copias de los manuales en forma de libro.

Muchas políticas y reglamentos están resumidos en esta guía. Los reglamentos y números de políticas están entre paréntesis para su fácil referencia, en el caso que usted desee familiarizarse con el documento completo.



COLLEEN CHAPLIN

Grado 5
Sudley Elementary

LISTA DE NÚMEROS DE TELÉFONO IMPORTANTES

Superintendents Asociados

Zona Central, Nivel Primario	703.791.7236
Zona Este, Nivel Primario	703.791.8800
Zona Oeste, Nivel Primario.....	703.791.7234
Nivel Intermedio.....	703.791.8176
Nivel Secundario	703.791.7238
Menús de Almuerzo	703.791.2776
Información/Oficinas Administrativas de PWCS.....	703.791.7200
PWCS TTD LINE (línea telefónica para sordos).....	703.791.7348
Línea Anónima para Seguridad (Drogas/Armas)	703.791.2821
Información sobre Cierres Escolares.....	703.791.2776
Servicios Estudiantiles.....	703.791.7257
Transporte	703.368.0566

AGREGUE SUS PROPIOS NÚMEROS

FOTOS DE LOS ESTUDIANTES – EL CUADRO COMPLETO (Reglamento 790-4)

Una parte importante de contar la historia de PWCS son las fotografías. De acuerdo con las políticas y los reglamentos vigentes, las fotografías e imágenes de video de cualquier estudiante participando en actividades escolares pueden ser producidas y utilizadas en cualquier programa, publicación, o exhibición de la División Escolar, en el caso que lo considere necesario el director o personal designado por la División Escolar. Las fotos e imágenes pueden ser autorizadas para uso por parte de entidades externas, tales como medios de comunicación, proveedores de becas, siempre y cuando sea en el mejor interés de los estudiantes, la escuela, y/o la División Escolar, y cumpla con otras directivas de los reglamentos.

Si los padres desean evitar que se utilicen las fotografías e imágenes de sus hijos, pueden completar un formulario “opt-out” y someterlo a la oficina apropiada. Este formulario, así como el texto completo del reglamento correspondiente 790-4, aparece en línea en pwcs.edu. Además se puede obtener copia de dicho formulario y reglamento en la escuela.

MERIENDAS Y COMIDA LIGERA ESPECIAL

La política de bienestar físico de la División Escolar no prohíbe que los padres traigan a la clase de su hijo/a meriendas o comida ligera especial para los alumnos con tal de que el padre/la madre coordine por adelantado con el/la maestro/a y el/la administrador(a) de la escuela.

Inscripción Escolar

EDAD DE INGRESO

(Reglamento 723-1)

Hay varias reglas que determinan cuándo un niño puede empezar a asistir a la escuela. Estas reglas están basadas en el Código de Virginia y están resumidas a continuación.

1. Para matricular a un niño en kindergarten, éste debe tener cinco años de edad o más, al o antes del 30 de septiembre de ese mismo año. La única excepción a esta regla son aquellos niños que han estado matriculados en kindergarten público en otro estado antes de cumplir los cinco años, y que recientemente se han mudado al Condado de Prince William. Se les permitirá a estos estudiantes continuar asistiendo a las escuelas públicas ese año. Nota: Esta excepción no aplica para aquellos niños que asistieron al programa de kindergarten privado, ni en el caso de que el niño fuera enviado a otro estado con el propósito de asistir a la escuela.
2. Un niño que haya cumplido los seis años de edad al o antes del 30 de septiembre del año escolar debe asistir a la escuela.
3. Una vez el niño esté oficialmente matriculado en kindergarten, se espera que éste asista a la escuela regularmente, excepto en aquellos casos con ausencias justificadas.
4. Si un niño no ha asistido al kindergarten pero que reúne los requisitos mandatorios de asistencia por edad, podrá ser aceptado directamente al primer grado. Al observar y evaluar al alumno de una manera adecuada, sea formal o informalmente, el director de la escuela, con el permiso de los padres del niño, puede recomendar ubicación alternativa.

REQUISITOS DE INSCRIPCIÓN

(Reglamento 346-1)

La inscripción es un momento muy emocionante para el niño y su familia, pero puede ser también abrumadora si la familia no está preparada. Para la inscripción todos los estudiantes deberán presentar los documentos mencionados a continuación. Con el propósito de facilitar el proceso de inscripción, por favor asegúrese de que usted tiene los siguientes documentos listos cuando vaya a matricular su niño para las clases:

1. Una partida de nacimiento válida, o copia certificada.
2. Prueba de residencia (lugar donde vive como el recibo de la luz o contrato de la renta).
3. Un número de Seguro Social. (Sin embargo, no se negará la matrícula si no presenta un número).
4. Registro de inmunizaciones válido, firmado por un proveedor de servicios de salud. (Sírvese referirse al Reglamento 755-1 para la lista de las inmunizaciones requeridas).
5. Un examen físico completo fechado dentro del período de los 12 meses previos a la fecha de entrada del niño a la división escolar.

Para información más detallada de los requisitos de inscripción, sírvase referirse al reglamento completo, o contacte su escuela. Los que no hablan inglés pueden llamar al Centro de Matrícula al 703.791.2727 (Coles) o al 703.491.8432 (Ann Ludwig) para información en otros idiomas.

Cierres de Emergencia

9

PROCEDIMIENTOS EN CASO DE APERTURA DEMORADA Y CIERRE ANTICIPADO

Cuando el mal tiempo es el causante de condiciones peligrosas en las carreteras o no se puede limpiar los estacionamientos, las escuelas pueden abrir más tarde, cerrar con anticipación, o estar cerradas el día completo, dependiendo de las condiciones del tiempo o de las carreteras. En el otoño de cada año se proveerá información sobre los procedimientos de aperturas demoradas y cierres anticipados de las Escuelas Públicas del Condado de Prince William. Favor de leer con cuidado esta información cuando su hijo/a la traiga a casa, y guárdela para futura referencia.

Notificación de apertura demorada y cierre

Cualquier decisión de abrir o cerrar las escuelas estará disponible a través de los medios de comunicación (radio, noticias en la televisión, etc.) Usted puede también llamar al 703.791.2776 para escuchar un mensaje grabado sobre aperturas demoradas y cierres, o también buscar en el sitio web de las Escuelas Públicas del Condado de Prince William, www.pwcs.edu. Esta información también está disponible en PWCS-TV (Comcast, Canal 18 o Verizon, Canal 36). Además es posible suscribirse a PWCS E-News y recibir mensajes de texto visitando pwcs.edu y haciendo clic en E-News al pie de la página. PWCS se esfuerza por hacer los anuncios de los cierres de las escuelas en los días escolares para las 5:30 a.m.

Cierres de Emergencia

continuación

Días de recuperación de clases

Cuando las escuelas estén cerradas por motivo de mal tiempo o cualquier otra emergencia, los días perdidos no se recuperarán a menos que el total de días de instrucción esté menos del número mínimo requerido por la Junta de Educación de Virginia (180 días o 990 horas).

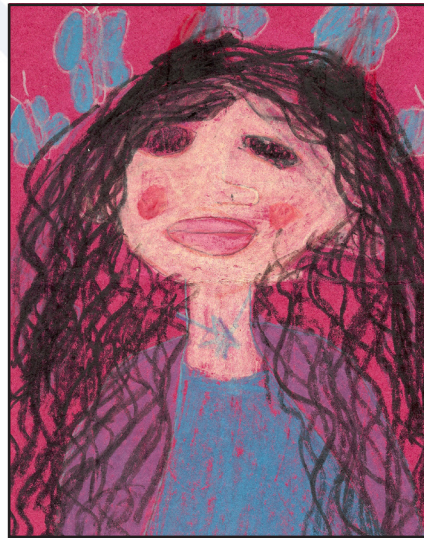
Dos días de recuperación de clases están incluidos en el calendario de nivel primario de 183 días. Una vez se usen los días de recuperación de clases, las horas de instrucción se acumularán alargando el día de instrucción de escuela primaria y se usarán para recuperar el tiempo perdido debido al mal tiempo.

PLANES FAMILIARES EN CASO DE EMERGENCIA

Es importante que usted discuta con sus hijos un plan para que ellos sepan qué hacer en el caso de que lleguen a su casa antes de que alguien esté allí para esperarlos. Es importante tomar el tiempo para discutir a principios del año escolar un plan familiar en caso de emergencia.

RED TELEFÓNICA (“TELEPHONE TREE”)

A principios del año escolar se establecerá una red telefónica con el propósito de comunicarles a los padres y/o proveedores de servicios de guardería, que las escuelas estarán cerrando temprano o cualquier otra información en casos de emergencia. Es importante que la escuela esté informada de cualquier cambio en los teléfonos para mantener la red telefónica actualizada. Muchas escuelas usan para este propósito un sistema que marca automáticamente los números. En casos de emergencia, si el padre, la madre, o contacto de emergencia no se encuentra en la casa, los padres deben tener un plan alternativo y explicarles este plan a los niños.



LIDIA CEDILLO

Grado 5
Yorkshire Elementary

Servicios y Participación de la Comunidad

10

CONSEJOS CONSULTIVOS ESCOLARES

(Reglamento 230.01-1)

Cada escuela tendrá un Consejo Consultivo Escolar activo para asistir al director a escribir, actualizar, y revisar el Plan Estratégico de la escuela. Si usted está interesado en participar en el Consejo Consultivo Escolar, favor de contactar al director de su escuela.

PROGRAMA DE PADRES VOLUNTARIOS

Los padres voluntarios son una parte importante de muchos programas de las escuelas. Un programa eficiente de voluntarios ayuda al personal de las escuelas a servir mejor las necesidades de los estudiantes y de la escuela. Los voluntarios ayudan de muchas maneras, como, por ejemplo, trabajando con los estudiantes reforzando habilidades enseñadas por el maestro, dando apoyo administrativo a los maestros, y apoyando al personal de la oficina trabajando en la clínica o la oficina. Los padres voluntarios están bienvenidos. Si usted está interesado en ayudar, favor de contactar su escuela.

Servicios y Participación de la Comunidad

continuación

VISITANTES A LA ESCUELA (Política 926)

Los padres y ciudadanos interesados están invitados a visitar nuestras escuelas para observar el programa académico y otras actividades relacionadas.

Especialmente se recomienda que los padres visiten las escuelas cuando haya conferencias con los maestros, programas especiales escolares, almuerzos, reuniones de padres y maestros, y la reunión de “Noche de Regreso a la Escuela”.

Todos los visitantes deben reportarse a la oficina principal de la escuela cuando entren al edificio, y firmar la lista como visitante autorizado; luego procederán al área de instrucción. Al presentar una identificación con fotografía, se le dará un pase de visitante, el cual debe ser devuelto a la oficina antes de irse de la escuela. El director de la escuela asegurará que ningún visitante, invitado o no invitado, se dedique a actividades dentro de la propiedad escolar que interrumpan el programa educativo, perjudiquen la salud, seguridad o propiedad, o que estén en conflicto con las políticas de la Junta Escolar, o los reglamentos administrativos.

Se les recuerda a los visitantes que los maestros esperan que la rutina de sus clases continúen mientras estén en observación, y que se recomienda fuertemente que las conferencias que no estén programadas no interrumpan el proceso instructivo.

Programas Académicos

11

PLAN DE ESTUDIOS A NIVEL PRIMARIO

El programa de enseñanza primaria de PWCS se basa en planes de estudio, lo que significa que todo el trabajo de clase y sus actividades están diseñados para enseñarle al estudiante conocimientos y capacidades que se han determinado para cada grado. Al establecer con anticipación los objetivos para cada grado y área temática, PWCS asegura un programa de enseñanza uniforme y de alta calidad.

El plan de estudios especifica las aptitudes esenciales que son importantes para los estudiantes, y sirve como una guía de enseñanza para los maestros para asegurarse que cada niño aprenda capacidades y conceptos fundamentales. El plan de estudios incluye metas, objetivos de enseñanza, criterios de referencia, estrategias exitosas de enseñanza, y materiales diseñados para asegurar el logro y progreso estudiantil. Los Estándares de Aprendizaje de Virginia (SOLs), son una parte integrante del plan de estudios del PWCS.

El plan de estudios del primer al quinto grado se concentra en el lenguaje, matemáticas, estudios sociales, y ciencia como parte integral del programa educativo primario. Especialistas de enseñanza además proveen instrucción en música, educación física, y arte a los estudiantes de todos los grados.

Kindergarten

El programa de kindergarten del Condado de Prince William está diseñado para niños de cinco años de edad, o que para el 30 de septiembre tengan cinco años cumplidos. El plan de estudios del programa de kindergarten integra matemáticas, comprensión

auditiva, escritura, y estética en un contexto desarrollado adecuadamente. El plan de estudios de kindergarten también hace hincapié el desarrollo social de cada niño. El programa fue desarrollado para satisfacer las necesidades específicas de los niños de esta edad, con experiencias y actividades planeadas para facilitarles el ajuste al ambiente del salón de clase.

PWCS ofrece en todas sus escuelas primarias kindergarten de jornada completa. La División Escolar cree firmemente en proveerles a los estudiantes de kindergarten el tiempo y la atención que ellos necesitan para empezar con un sólido nivel académico. En los programas de kindergarten de jornada completa, los estudiantes están involucrados en el conocimiento y las actividades de lenguaje durante la mayoría del día. Es a través del lenguaje que estos jóvenes estudiantes pueden adquirir capacidades verbales de lenguaje, lectura y escritura, que serán significativos para ellos en el futuro aprendizaje de otras materias. Los estudiantes de kindergarten también recibirán instrucción dentro del plan de estudios de kindergarten, con matemáticas, ciencia y estudios sociales, que son las materias que diariamente les serán enseñadas. También, cada semana tendrán la oportunidad de dedicarse al arte, música, educación física y otras clases de enseñanza especializada en escuelas individuales. Con la jornada completa para aprender, los estudiantes de kindergarten tendrán el tiempo para aprender y la atención de los maestros necesaria para comenzar el largo camino de aprendizaje que dura toda la vida.

Cada escuela generalmente tiene una reunión especial para los padres de los estudiantes de kindergarten. El propósito de estas reuniones es ayudar a los padres a conocer la escuela y el programa de kindergarten.

En el sitio web pwcs.edu encontrará noticias, historias y mucho más.

Sírvase contactar la escuela de su hijo para obtener más información acerca de las reuniones de padres.

ESOL

Los servicios de ESOL están disponibles para todo estudiante de kinder hasta el grado 12 que no habla inglés como su idioma principal, y cuyo dominio de inglés no es suficiente para funcionar con éxito en las clases regulares. Las leyes federales requieren que las divisiones escolares provean servicios a los estudiantes y padres cuyo dominio de inglés es limitado (LEP, por sus siglas en inglés) para asegurar sus derechos a una educación equitativa y de alta calidad mientras brinda acceso a todos los programas co-curriculares, siempre y cuando sea apropiado.

Los estudiantes determinados elegibles para los servicios serán asignado a uno de los 76 centros de ESOL que están ubicados en varias partes del condado. El programa PEP (Parents as Educational Partners / Padres como Socios Educativos) se ofrece a todos los padres LEP como una parte del programa ESOL. Las clases de PEP incluyen información para los padres recién llegados acerca de los procedimientos, expectativas, y reglas y consecuencias escolares; también les informan acerca de sus derechos y responsabilidades como padres. Las clases ayudan a las familias de inmigrantes recién llegados a sentirse menos ansiosas cuando se matriculen en una escuela estadounidense y a conocer bien lo que se espera de ellos; también les ayudan a entender cómo pueden participar en actividades escolares y apoyar académicamente a sus hijos en casa.

Los Centros de Matrícula, ubicados en Coles Elementary School y Ann Ludwig School tiene personal bilingüe que provee a las familias LEP (es decir, que tienen dominio limitado del inglés) los servicios siguientes:

la inscripción escolar inicial, un análisis del record educativo, orientación e información sobre las escuelas y la comunidad, una evaluación para determinar la elegibilidad del alumno para el programa de ESOL, y apoyo para las familias durante todo el año. Una parte importante del programa de ESOL es el apoyo lingüístico que brinda en forma de traducciones e interpretaciones para propósitos escolares (como, por ejemplo, conferencias entre padres y maestros o conferencias estudiantiles). Estos servicios están disponibles para todo el personal de la División Escolar en las escuelas y las oficinas centrales, y están coordinados por la Oficina de Servicios de Traducción. Toda la información sobre el programa de ESOL se puede encontrar en pwcs.edu.

EDUCACIÓN PARA ALUMNOS DOTADOS

Hay servicios de educación para alumnos dotados del Condado de Prince William desde kindergarten hasta el grado 12. Los alumnos identificados potencialmente como dotados en kindergarten reciben semanalmente servicios en el salón de clase regular con servicios de recursos durante un bloque de tiempo extendido. A los alumnos de primer y segundo grado, identificados potencialmente como dotados en un área académica, se les proporcionará la instrucción apropiada en cada escuela primaria, y recibirán semanalmente servicios de recursos durante un bloque extendido de tiempo. En tercer grado, además del servicio de salón de clase, los estudiantes recibirán servicios de recursos hasta un máximo de 90 minutos cada semana. Al final del tercer grado, se identificarán formalmente a los alumnos en las categorías de capacidad intelectual y aptitud académica específica. Estos alumnos recibirán servicios adicionales durante el cuarto y quinto grado en un programa

escolar, o en un centro de educación para dotados.

Nueve centros primarios para educación de dotados brindan servicios a los alumnos identificados. Una vez por semana los alumnos asisten al centro durante parte del día escolar. Además, ocho escuelas primarias con un gran número de alumnos identificados como dotados brindan servicios comparables dentro del programa escolar. Las escuelas tradicionales de Pennington y Porter también proporcionan servicios en sus escuelas. Los alumnos podrán participar además en programas especializados de idioma extranjero, o matemáticas y ciencia, o en el Programa de Bachillerato Internacional de los Primeros Años Escolares.

EDUCACIÓN MULTICULTURAL

PWCS apoya la educación multicultural como un medio para abordar y reconocer la diversidad y el pluralismo en la sociedad americana. Una de las metas de la educación debe ser enseñar a los estudiantes a respetar las diferentes creencias, convicciones, y prácticas de otras culturas y religiones. Por lo tanto, todas las escuelas deben desarrollar un ambiente en el cual los estudiantes se puedan sentir cómodos con las actividades educativas que contengan material sobre religión, cultura, y patrimonio que no es el propio.

Las maestros y directores necesitan tomar decisiones basadas en el plan de estudios, teniendo en cuenta cómo las actividades multiculturales pueden tener impacto cultural, histórico, y religioso, sin presentar un cuadro distorsionado de la fe o creencias de una religión. La música, el arte, la literatura, y el drama basados en temas religiosos son permitidos en el plan de estudios en los programas y actividades auspiciados por la escuela,

siempre y cuando se presenten de una forma prudente y objetiva. Adicionalmente, las escuelas deben estar conscientes de, y receptivas a, las necesidades académicas y sociales de los estudiantes, reconociendo los distintos estilos de aprendizaje y los diversos orígenes que existen en el salón de clase.

Las exhibiciones de las diferentes religiones y culturas deben ser de un tamaño similar, proporción, y posición para así evitar la aparente preferencia de una religión o cultura sobre otra. Los maestros y directores deben usar los reglamentos del PWCS para acomodar a los estudiantes y personal que no deseen participar en actividades multiculturales debido a creencias religiosas.

EDUCACIÓN ESPECIAL

Las Escuelas Públicas del Condado de Prince William proveen educación pública apropiada gratuita, a todos los estudiantes elegibles con discapacidades, y proporciona continuidad de servicios de educación especial, de acuerdo al Acta para la Educación de Individuos Discapacitados (IDEA, 2004). Según lo estipula IDEA, niños con discapacidades incluyen a aquellas personas comprendidas dentro de las edades de 2 a 21 años que tienen autismo, sordo-ceguera, retraso en su desarrollo, trastorno emocional, impedimento auditivo, retraso mental, discapacidades múltiples, impedimento ortopédico, otro impedimento de salud, discapacidad severa, discapacidad específica de aprendizaje, impedimento del habla o de lenguaje, lesión traumática cerebral, o impedimento visual, incluyendo ceguera. El Comité Consultivo de Educación Especial (SEAC), se reúne el tercer martes de cada mes a las 7:00 p.m. en la Sala 12, Edificio 101, del Complejo de Edificios de la Junta Escolar (School Board Complex), 14800 Joplin

Road, Manassas. Recomendamos a los padres que asistan y participen en las reuniones del SEAC.

El programa “Child Find”

PWCS provee un programa activo y continuado que se llama Child Find para identificar, encontrar y evaluar a niños sospechosos de tener una discapacidad, y con necesidad de servicios de educación especial y servicios relacionados. Los padres de niños de edad preescolar pueden contactar la Oficina de Child Find al 703.791.8857.

TAREAS

(Reglamento 663-1)

Las tareas proveen actividades o proyectos fuera de clase que enriquecen, aumentan, y/o amplían el programa de enseñanza. Los maestros usarán discreción en asignar tareas para completarse en un período razonable de tiempo. Los plazos de tiempo sugeridos son media hora diaria para los grados 1-2, y hasta una hora por día para los grados 3-5.

Los padres son responsables de asegurarse que los estudiantes hagan sus tareas. Las tareas podrán ser calificadas, y si no presenta la tarea puede resultar en un “0” en el libro de calificaciones, lo que será calculado como una “F” al final del período de evaluación, como parte de su calificación académica. Los padres y los estudiantes serán informados de cómo las tareas se usarán para determinar las calificaciones.

EXCURSIONES ESCOLARES

(Reglamento 642-1)

Una excursión escolar es cualquier excursión que hacen los estudiantes bajo la supervisión de un maestro

más allá del terreno de la escuela. Estas excursiones están diseñadas para que los estudiantes tengan una oportunidad de enriquecer su experiencia educativa. Las excursiones escolares se llevan a cabo normalmente durante el horario escolar. Para poder participar en las excursiones escolares los estudiantes deben traer un permiso escrito firmado por el padre/la madre o guardián. Los maestros, con la ayuda de los padres invitados, son responsables de la supervisión y seguridad de los estudiantes durante las excursiones escolares.

LIBROS DE TEXTO

Las escuelas tienen la responsabilidad de proveer a cada estudiante con las herramientas de aprendizaje adecuadas. Dependiendo del salón de clase, pueden usarse una variedad de libros, materiales audio visuales y suplementarios para reforzar cada lección. Para cada materia central hay un libro de texto disponible para cada estudiante.

Los estudiantes serán responsables de todos los libros de texto, y materiales de aprendizaje que se les distribuyan. De vez en cuando se revisan los libros, y los estudiantes deberán presentar los mismos libros que les fueron entregados. Los estudiantes que recibieron originalmente los libros deberán pagar por los que se pierdan, destruyan, o deterioren más allá del uso normal.

Les recomendamos que anime a sus hijos a cuidar los libros de texto, y que les explique las posibles consecuencias si pierde o estropea un libro. Con la cooperación de todos, estos libros proveerán oportunidades educativas para los años futuros.

CALIFICACIONES

(Reglamento 661-1)

Las calificaciones están basadas en el mismo criterio en todas las Escuelas Públicas del Condado de Prince William. A continuación detallamos un bosquejo general de los reglamentos de las calificaciones. Sin embargo, si usted necesita información adicional o tiene alguna pregunta relacionada con un proceso de calificaciones específico o sobre las calificaciones de su hijo, favor de contactar al maestro de su hijo.

Calificaciones de Rendimiento: Escala S y N

En los grados de K-2 los estudiantes todavía no reciben las calificaciones tradicionales con letras, pero en su lugar son evaluados bajo una escala de calificación de “S” y “N”. Además, los estudiantes en todos los grados primarios recibirán la calificación de “S” o “N” en comprensión auditiva, lenguaje verbal, arte, educación física, música, escritura, tecnología, hábitos de trabajo, y conducta. La escala S y N significa lo siguiente:

- S+ indica que el estudiante consistentemente cumple con los objetivos.
- S indica que el estudiante cumple adecuadamente con los objetivos.
- S- indica que el estudiante cumple con los objetivos de manera irregular.
- N indica que el estudiante no ha cumplido con los objetivos al momento de la calificación

Calificaciones de Progreso: Calificaciones con Letras

En los grados 3-5 los estudiantes empezarán a recibir las calificaciones con letras en las materias principales

del plan de estudios, tales como lectura, matemática, ciencia y estudios sociales. A continuación detallamos las calificaciones con letras, y sus respectivos porcentajes:

- A se otorga para resultados de 90–100 por ciento, y representa rendimiento excelente.
- B+ se otorga para resultados de 87–89 por ciento, y representa muy buen rendimiento.
- B se otorga para resultados de 80–86 por ciento y representa buen rendimiento
- C+ se otorga para resultados de 77–79 por ciento, y representa rendimiento por encima del promedio.
- C se otorga para resultados de 70–76 por ciento, y representa rendimiento promedio.
- D+ se otorga para resultados de 67–69 por ciento, y representa rendimiento debajo del promedio.
- D se otorga para resultados de 60–66 por ciento, y representa rendimiento deficiente.
- F se otorga para resultados de 59 por ciento y menos, y representa insuficiencia para reunir los requisitos mínimos

Calificaciones por Esfuerzo y Condiciones Especiales

Las calificaciones por “esfuerzo” no son otorgadas en las Escuelas Públicas del Condado de Prince William. Sin embargo, hay ciertas notas o marcas que se usan en la tarjeta de calificaciones que demuestran una circunstancia especial:

Un * (asterisco) indica un plan de estudios modificado, y estará acompañado por un comentario del maestro al reverso de la tarjeta de calificaciones.

Una X indica que el estudiante tiene dificultad en el área marcada. También se explicará al reverso de la tarjeta de calificaciones.

Para información adicional acerca de las calificaciones, por favor hable con el maestro del estudiante, o busque en el sitio web el reglamento completo.

AGRUPACIÓN DE ESTUDIANTES (Reglamento 602.03-1)

La asignación del estudiante a una clase debe maximizar su potencial individual. Sin embargo, se hace todo el esfuerzo posible para asegurar que los salones de clase incluyan a estudiantes con un rango de capacidades. Se utilizan una variedad de estrategias instructivas para apoyar el éxito individual de los alumnos. Independientemente del tipo de agrupación que ocurra en una escuela, es la responsabilidad del director(a) prevenir el mantener a los estudiantes de bajo rendimiento juntos durante la mayor parte del día, colocar un número desproporcionado de estudiantes de grupos minoritarios en algunos salones de clase, así como colocar un número desproporcionado de estudiantes con problemas de comportamiento en algunos salones de clase. Para obtener información adicional sobre la agrupación de los estudiantes, sírvase buscar en el sitio web el reglamento completo, o llame a su escuela.

ASIGNACIÓN DE GRADO (Reglamento 665-1)

La asignación de un estudiante a un grado debe proveer la mejor oportunidad para el progreso razonable. Cuando se determina el grado o sección en el cuál un alumno puede aprender mejor, se

examina la capacidad y el rendimiento. Asimismo, el aprender las capacidades de lectura, matemáticas, y comunicación, junto con lograr una mínima calificación para aprobar el examen de Estándares de Aprendizaje (SOL) serán factores claves a considerar para promoción o retención.

Promoción

Si bien el proceso de promoción es esencial en la escuela, las Escuelas Públicas del Condado de Prince William mantienen una política de que una promoción se gana, y la misma no se da automáticamente. El ascenso de grado está basado en el progreso académico del alumno durante todo el año, y se hace todo el esfuerzo posible para colocar al alumno en un grado en el cuál él o ella pueda tener éxito. Es posible que un estudiante sea promovido al grado siguiente sin tener la calificación para aprobación de los exámenes de SOL de lectura o de matemática. Sin embargo, si éste es el caso, se le requerirá al estudiante hacer trabajo adicional el próximo año en sus áreas débiles (para información adicional favor de ver Reglamento 649-1 en línea).

Retención (Repetir el Grado)

Los estudiantes serán considerados para la retención en grados K–5 si ellos no han demostrado el dominio de capacidades mínimas, según lo definido por PWCS, y si no han sido retenidos más de una vez anteriormente. Uno de los factores para consideración en aquellos grados que administran el examen de SOL será lograr una calificación de aprobación en el examen SOL. Es posible retener a un estudiante por haber faltado a la escuela por un período de diez días o más, en el cual poca o ninguna recuperación del trabajo de clase se haya completado, y no exista un

certificado médico. La decisión de retener a un alumno se tomará con la comprensión total de los padres y del estudiante.

Los padres serán informados de la posibilidad de retención no más tarde que el final del primer semestre (18 semanas). Se enviará nuevamente a los padres notificación escrita no más tarde que el final del tercer período de nueve semanas. Aquellos estudiantes que se transfieren a la escuela más tarde de lo previsto pueden también repetir el grado, y los padres serán notificados por escrito tan pronto como la posibilidad de esta decisión sea determinada. Solamente se recomendará que un alumno repita el grado por segunda vez si, después de considerar enfoques y programas alternativos, se decide que son inadecuados.

Los padres serán notificados por escrito de la decisión del director de que su hijo será retenido, por lo menos 15 días antes de que termine el año escolar. Los padres pueden apelar por escrito esta decisión de retención, según se describe en la carta escolar final de retención.

Adelantar curso

El director/a puede recomendar que un alumno adelante un curso (saltar de grado) al siguiente nivel. Al adelantar de curso el estudiante participará en clases de un nivel más alto de matemática o de lectura. Antes de tomar una decisión final para adelantar el curso, se llevará a cabo el proceso de Evaluación del Estudiante. Aquellos estudiantes considerados para adelantar un curso serán observados para asegurarse que el niño está listo para el cambio desde un punto de vista social y de comportamiento, igual que con preparación académica.

PROGRAMA DE RECUPERACIÓN

Aquellos estudiantes que no hayan aprobado los exámenes de SOL de lectura o matemáticas, o que sean considerados un “riesgo educativo” de no pasarlos, podrán participar en un programa de recuperación en aquellas áreas débiles. Los alumnos con rendimiento bajo del nivel del grado que fracasan en una o más asignaturas, o alumnos con un índice de ausencias excesivas son elegibles para el programa de recuperación.

La recuperación puede ser un programa de intervención de largo plazo para fortalecer y mejorar el rendimiento, o puede ser un programa de estudio de corto plazo, dependiendo de la necesidad del estudiante. Los estudiantes de quinto grado recomendados para programas de recuperación participarán en el programa una vez que entren en la escuela intermedia.

Programa de Recuperación y Rectificación

El programa de recuperación y rectificación es un programa de intervención de corto plazo para aquellos estudiantes que no han aprobado inicialmente el examen de SOL de lectura y/o matemáticas, pero que tienen una posibilidad razonable de lograr aprobarlo si lo toman de nuevo. Los programas de recuperación son de una mínima duración de diez horas, y se les asigna un maestro en una proporción más baja entre estudiantes y maestro. Los estudiantes que no participen en el programa de recuperación no serán elegibles para retomar los exámenes de SOL.

ARCHIVOS ACADÉMICOS DE LOS ESTUDIANTES (Reglamento 790-1)

PWCS mantiene los archivos académicos de cada estudiante (“Student Educational Record”). Los archivos contienen información, según sea el caso, de cada estudiante con referencia a información acumulativa, información de educación especial, información de educación de dotado, información disciplinaria, información 504, e información sobre el programa de Inglés para Hablantes de Otros Idiomas (ESOL). Los archivos de los estudiantes se mantienen en la escuela donde el niño está matriculado. Si el estudiante ya no sigue matriculado en el Condado de Prince William, el archivo se transfiere al Centro de Archivos Académicos (Records Center). Todos los archivos académicos de los estudiantes se juntan, almacenan, y destruyen de acuerdo con las leyes locales, estatales y federales.

CONFERENCIAS DE PADRES Y MAESTROS

Las conferencias de padres y maestros es la mejor manera que tienen los maestros de mantener a los padres informados sobre el progreso del estudiante. La conferencia puede ser iniciada por personal administrativo, o el padre/la madre puede solicitar una reunión enviando una nota a la escuela con el estudiante. Los maestros confirmarán haber recibido la solicitud de la conferencia, y coordinarán las horas como corresponda. Los padres que no reciban información de parte del maestro deben llamar a la oficina de la escuela. Favor de recordar que los maestros no pueden venir al teléfono durante horas de clases; por lo tanto deben contactarlos ya sea antes o después de que termine el día escolar.

ASISTENCIA Y EXCUSAS (Reglamento 724-1)

La ley del Estado de Virginia estipula que todos los niños que tengan la edad cumplida (cinco años) tienen la obligación de asistir a la escuela los días que la escuela esté en sesión, a menos que lo establezca de otra forma la política de la Junta Escolar o la ley de Virginia. Es la responsabilidad de los padres asegurarse que sus hijos asistan a la escuela regularmente. Los padres necesitan estar informados que los oficiales de asistencia están autorizados para asegurar el cumplimiento de los requisitos de asistencia y referir a los estudiantes y/o a sus padres a la corte para acción legal, de ser necesario.

Ausencias

Los padres deberán notificar a la escuela antes de que empiece el día escolar el mismo día que el niño estará ausente. Es necesario enviar una nota escrita y firmada por el padre a la escuela, a más tardar el segundo día que el estudiante regrese a la escuela, explicando la razón por la ausencia del niño. El director(a) decidirá si es necesario contactar a los padres por teléfono o por otros medios a discreción del director(a), o programar una conferencia de padre-maestro, como una manera alternativa de notificar al padre de familia acerca de la ausencia de su hijo. Con ausencias justificadas puede recuperarse el trabajo de la clase, pero es la responsabilidad del estudiante o sus padres obtener las tareas perdidas.

Se justifica una ausencia al ser contactado el padre y verificado que la ausencia es válida. (Para obtener una lista completa de ausencias justificadas, por favor lea el reglamento completo en pwcs.edu.). Ausencias injustificadas incluyen falta de un día completo o de una clase sin permiso y/o perder transporte privado o el autobús escolar. Falta de una explicación apropiada por la ausencia resultará en una ausencia injustificada y puede resultar en consecuencias de penalización en las calificaciones.

Favor de tener en cuenta que los estudiantes de escuela primaria que pierdan 10 o más días del año escolar, con ausencia justificada o injustificada, sin recuperar su trabajo escolar, pueden ser considerados para retención, a menos que la ausencia prolongada sea certificada por un médico.

Llegadas tardías y salidas tempranas

Las llegadas tardías y salidas tempranas no son recomendadas, ya que interrumpen y hacen difícil la concentración del estudiante durante el día escolar. Favor de usarlas solamente en caso de una emergencia.

CÓDIGO DE VESTIMENTA (Política 734)

La vestimenta del estudiante, y su apariencia en general, debe reunir los estándares básicos de salud, seguridad, limpieza, y decencia. Como tal, a los estudiantes no se les permite llevar puesto o mostrar artículos que representen o promuevan drogas, alcohol, productos de tabaco, membresía de pandillas, o violencia. Tampoco se permite dentro del edificio de la escuela usar abrigos o impermeables largos o voluminosos. Si el estudiante no cumple con los estándares de la escuela en términos de la vestimenta, es posible que sea enviado a la casa para que se prepare adecuadamente para la escuela. Además, si la vestimenta del estudiante no es adecuada, es posible que se le requiera al estudiante sacarse el (los) artículo(s) ofensivo(s), cambiarse a algo apropiado, o volver a la casa para que se vista adecuadamente para la escuela.

REGLAS DE LA ESCUELA Y SEGURIDAD

“El Código de Conducta” y “El Cuaderno Adicional de Trabajos para los Alumnos de Primaria”

El “Código de Conducta” de las Escuelas Públicas del Condado de Prince William detalla las responsabilidades, reglas y reglamentos, y medidas correctivas de los estudiantes, padres y personal docente, así como el respeto de las garantías legales del estudiante. El “Cuaderno Adicional de Trabajos para los Alumnos de Primaria” describe los términos principales del “Código de Conducta” en un lenguaje que un alumno de nivel primario puede comprender. Cada año, cada alumno de escuela primaria en el Condado de Prince William recibe una copia del “Código de Conducta” y del “Cuaderno Adicional de Trabajos para los Alumnos de Primaria”. Se les requiere a los padres firmar una declaración confirmando que han recibido y revisado estos dos documentos. Además se les requiere a todos los estudiantes que cumplan con las reglas y reglamentos que aparecen en los dos documentos.

Animamos a los padres a que lean y revisen con sus hijos el contenido de estos cuadernos anualmente, ya que con frecuencia se introducen cambios, y los estudiantes serán responsables de conocer y cumplir con todas las reglas y reglamentos afectados por estos cambios. La Junta Escolar responsabiliza a los padres para que lean el “Código de Conducta”, y así fomentar una conducta apropiada del estudiante.

Manteniendo las escuelas seguras

Las escuelas deben ser un lugar seguro para todos. Las armas no tienen lugar en la escuela, y los estudiantes deben notificar inmediatamente al maestro/a o administrador(a) si tienen información para creer que una arma ha sido traída a la escuela. Se tomará acción disciplinaria en contra del estudiante que tenga conocimiento de un arma o amenaza y no lo reporte, igual que contra el estudiante que ha cometido la infracción inicial. No se permite traer a la escuela pistolas de juguete, pistolas “paintball”, cuchillos, ni cualquier otra arma o artículo que parece arma para mostrar y compartir con la clase (“show and tell”), ni usarlos como accesorios en los espectáculos de la escuela.

Existe una línea telefónica con la policía y seguridad (PWCS Tipline) para que los estudiantes reporten asuntos de seguridad escolar. Esta línea es un sistema telefónico que graba el mensaje, y por eso no debe ser usado en caso de emergencia. La línea con la policía y seguridad (PWCS Tipline) es la siguiente: 703.791.2821. Favor de mantener este número de teléfono a la mano y úselo para mantener su escuela segura. En caso de emergencia, o cuando se requiera una respuesta inmediata, favor de contactar a la policía.

La obligación de reportar delitos criminales

Padres, recuerden por favor que, conforme con el Código de Virginia, los directores de escuelas están obligados a reportar todo delito criminal a la policía local.

Cero Tolerancia

Las Escuelas Públicas del Condado de Prince William tienen una política de cero tolerancia con relación a las armas, drogas, y violencia en nuestras escuelas. Cualquier estudiante acusado de no cumplir con esta política tendrá una audiencia con el administrador(a) de la escuela. Como resultado de esta audiencia, y una decisión del director(a), y del superintendente asociado, el caso puede ser referido para acción disciplinaria complementaria a la Oficina de Manejo de Estudiantes y Programas Alternativos (OSMAP).

PROCESOS DE APELACIÓN

Una de las metas de la División Escolar es la de resolver los problemas al nivel más bajo posible. El “Código de Conducta” de las Escuelas Públicas del Condado de Prince William contiene información específica relacionada con las apelaciones de asuntos estudiantiles. Según lo estipula el “Código de Conducta”, las apelaciones deben ser dirigidas, por escrito, a la oficina apropiada.

MALTRATO Y NEGLIGENCIA DEL NIÑO (Reglamento 771-1)

La Ley de Virginia 63.2-1509 estipula que “...cualquier maestro u otra persona empleada en una escuela pública o privada, que tenga razones para sospechar que un estudiante podría ser víctima de maltrato o negligencia deberá reportar el asunto inmediatamente” [a la Oficina de Servicios de Protección del Niño en el Departamento local de Servicios Sociales]. La ley de Virginia 63.2-1509 estipula con más detalle que “...el faltar de reportar este asunto resultará en una multa”. Los maestros y el personal de las Escuelas Públicas del Condado de Prince William en todo momento apoyarán la ley referente a este tema.

INFORMACIÓN DE EMERGENCIA (Reglamento 758-1)

Cada estudiante tendrá información de emergencia archivada en su escuela. En caso de emergencia, se contactará a los padres lo más rápido posible. Si el director o persona designada considera que la lesión o enfermedad necesita cuidado inmediato, y el padre o la madre no está disponible para cuidar al estudiante, el director hará los arreglos para que el estudiante vaya al médico o a un hospital para el tratamiento apropiado. Los padres necesitan actualizar la información de emergencia para asegurarse de que se les notifique rápidamente en caso de una emergencia. En este reglamento está incluido el criterio bajo el cual un estudiante puede ser enviado a la casa, o el padre/la madre puede mantener al estudiante en la casa por enfermedad o lesión.

EJERCICIOS DE PRÁCTICA DE EVACUACIÓN DEL AUTOBÚS Y EN CASO DE INCENDIO

Los simulacros contra incendios y los ejercicios de evacuación de autobuses se efectúan periódicamente durante el año escolar, según lo establece el Reglamento de la Junta Escolar.

PEDICULOSIS (PIOJOS) (Reglamento 753-2)

Si hay sospecha de que un estudiante tenga pediculosis (piojos), éste será enviado a la casa con una notificación escrita e instrucciones para obtener el tratamiento adecuado. Al estudiante se le permitirá regresar a la escuela solamente cuando lo acompañe el padre/la madre a la escuela, y el personal de la escuela verifique que el estudiante está libre de pediculosis (piojos). Favor de tener en cuenta que el padre/la madre tiene que estar presente con su hijo para la re-inspección de pediculosis (piojos). Si el estudiante llega a la escuela sólo, no se le permitirá regresar a su salón de clase.

Si dos o más estudiantes del mismo salón de clase se encuentran infectados, puede ser que todos los estudiantes de ese salón de clase sean examinados, y se les enviará a la casa de cada estudiante una carta informando que ellos han estado expuestos.

MEDICAMENTOS Y PRIMEROS AUXILIOS (Reglamento 757-1 y 757-4)

Las escuelas proveerán servicios provisionales de primeros auxilios, según sea necesario. Los padres deben hacer el mayor esfuerzo para administrar el medicamento necesario a sus hijos fuera del horario del día escolar. Sin embargo, si no es posible administrar

los medicamentos necesarios PWCS podrá hacerlo. Si este es el caso (por medicamentos recetados y no recetados), necesitan autorizar a PWCS por escrito con anticipación. Además, deben firmar una declaración liberando al PWCS de todo reclamo y daños asociados con la administración de los medicamentos. También deben proveer autorización del médico (según sea el caso para medicamentos con receta), presentar la tarjeta de asma/alergia del estudiante, así como proveer a la oficina de la escuela el medicamento con una fecha válida de vencimiento, en su envase original. Si el medicamento necesita refrigeración, deben verificar con la escuela para asegurar que ésta tiene disponible la refrigeración, (El Departamento de Salud no permite almacenar medicamentos en refrigeradores de servicios de comidas). Antes de suponer que se le van a administrar los medicamentos a su hijo, favor de comunicarse con la enfermera de la escuela para asegurar que se reúnen todos los requisitos.

Los estudiantes pueden mantener consigo algunos medicamentos de emergencia, cuando la necesidad sea urgente y una demora pudiera tener graves consecuencias de salud, tales como inhaladores con receta médica, “epipens” (auto inyectores), equipo de glucagón, y otros. Los padres necesitan informar por escrito a la escuela con anticipación, proveer una autorización médica escrita, y asegurar que el estudiante ha recibido las instrucciones de cómo usar discretamente el medicamento, teniendo cuidado de que el medicamento no sea usado por otras personas.

Seguro escolar de accidentes y seguro dental

A principios del año escolar las escuelas proporcionarán a los padres información acerca de seguro escolar de accidentes y/o seguro dental. Los padres que tienen interés deben enviar directamente por correo

la correspondencia a las compañías de seguro que participan en el programa.

GUÍAS PARA LA SUPERVISIÓN Y EL CUIDADO DE NIÑOS

El Departamento de Servicios Sociales del Condado de Prince William ha establecido las guías generales detalladas a continuación para la supervisión y el cuidado de los niños. Por favor, tome nota de que independientemente de la situación, todos los niños deberán tener los números de teléfono de emergencia, y un número donde poder localizar a un padre de familia o adulto responsable.

Supervisión

Niños menores de 9 años de edad no pueden quedarse sin supervisión;
Niños de 9–11 años de edad no pueden quedarse sin supervisión por más de 1.5 hora (y durante el día solamente);
Niños de 12–15 años de edad pueden quedarse solos durante el día; y
Niños de por lo menos 16 años de edad pueden quedarse solos toda la noche o el fin de semana.

Guías de Cuidado de los Niños

Niños de 12–13 años de edad pueden cuidar a niños por un período máximo de 4 horas.
Niños de 14–15 años de edad pueden cuidar a niños por un período de 4 horas, pero no por la noche o durante los fines de semana; y
Niños de 16–17 años de edad pueden cuidar a niños por la noche o durante los fines de semana.

Si necesita información adicional, por favor llame al Servicio de Protección del Niño al 703.792.4200.

DEFENSA DE LOS MENORES (Reglamento 940.01-1)

En el caso de que los estudiantes o sus padres consideren que se han ignorado sus mejores intereses, se organizará una conferencia con el director de la escuela para tratar de resolver el asunto. Si el asunto no se resuelve al nivel de la escuela local, se les sugiere a los padres que soliciten ayuda de la Oficina de Asuntos Estudiantiles (Office of Student Services), llamando al 703.791.7257. La oficina ayudará a resolver la queja, o informará, de ser necesario, a los padres acerca de los procedimientos de apelación al próximo nivel. De acuerdo a las políticas de la Junta Escolar, las quejas deben resolverse al más bajo nivel posible. Ningún estudiante o su padre/madre será tratado de manera desfavorable por presentar una queja a la escuela al nivel local, o por razones de cualquier apelación presentada por el estudiante o su padre/madre. Asimismo, no se incluirá en el archivo acumulativo del estudiante ningún comentario de cuestionable valor educativo.

ASESORAMIENTO ESCOLAR A NIVEL PRIMARIO (Reglamento 651-1)

La meta principal de un programa de Asesoramiento Escolar Comprensivo es afectar positivamente a todos los aspectos de aprendizaje estudiantil. El programa de Asesoramiento Escolar Comprensivo es un trabajo de colaboración, y funciona como parte integral de la escuela. Un programa de Asesoramiento Escolar Comprensivo es un componente integral de la misión académica de la escuela. Cada escuela establecerá un programa de Asesoramiento Escolar Comprensivo basado en los Estándares para Programas de Asesoramiento en las Escuelas Públicas de Virginia y el Modelo Nacional de la Asociación de Asesoramiento Escolar Norteamericano (American School Counseling Association/ASCA).

A través de los elementos de liderazgo, apoyo activo, colaboración, esfuerzo colectivo, y un enfoque en cambios sistémicos, los consejeros académicos laboran para asegurar que todos tengan igualdad y acceso a un plan de estudios riguroso. El programa de Asesoramiento Escolar Comprensivo desarrollado por los consejeros académicos provee a cada escuela una guía sobre lo que los estudiantes deben saber, comprender y poder hacer académica o profesionalmente, y también en áreas sociales y personales.

Los programas de Asesoramiento Escolar Comprensivo son acogedores y de desarrollo. Están diseñados para ser preventivos y basados en datos y estándares establecidos. El programa de Asesoramiento Escolar de cada escuela está diseñado a facilitar el desarrollo académico, profesional, y personal/social de todo estudiante. Los padres pueden revisar cualquier material que se utilice para la orientación escolar poniéndose en contacto con el consejero de la escuela.

Asesoramiento

Los servicios de asesoramiento escolar se ofrecen a través de instrucción en el salón de clases, actividades individuales o en grupo limitado, talleres para padres, orientación y planificación individual o de grupo, intervención rápida en momentos de crisis, recomendaciones, consultas, colaboraciones y trabajo en equipo. Los consejeros profesionales académicos ofrecen diferentes servicios para satisfacer las necesidades de los estudiantes y también ayudarlos a desarrollar sus destrezas personales/sociales y su carrera académica. Los consejeros académicos trabajan en cooperación con los maestros, administradores, padres, estudiantes, y la comunidad para brindar un programa de asesoramiento escolar que prepara al alumno para enfrentar los retos futuros de la vida. El alumno puede reunirse con el consejero académico por iniciativa propia, ser recomendado por el padre, madre, maestro o administrador, o si un consejero inicia el contacto con el alumno.

Orientación académica

Cada escuela tiene un plan de estudios de orientación escolar que consiste en actividades y lecciones que son apropiadas y estructuradas según el desarrollo del individuo, presentadas metódicamente por consejeros académicos profesionales de grados K-12 en cooperación con otros educadores profesionales. De esta manera los consejeros académicos proporcionan información y se conectan con cada estudiante. Este componente abarca la enseñanza en el salón de clase, el desarrollo del plan de estudios, actividades en grupo, y clases y talleres para padres de familia.

Grupos limitados

Se les provee a los estudiantes la orientación en grupos limitados. Este tipo de asesoramiento puede ayudar a los estudiantes a resolver sus problemas o enfrentarse a preocupaciones personales/sociales, académicas, profesionales, o de desarrollo personal.

Servicios en caso de necesidad inmediata

El programa comprensivo de asesoramiento/orientación de cada escuela abarca servicios disponibles en caso de necesidad o preocupación inmediata por parte del alumno. Se prestan estos servicios por medio de actividades de prevención e intervención; orientación para individuos o de grupos limitados; consultas con los padres y maestros u otros educadores; recomendaciones para otras citas; servicios de facilitadores durante sesiones entre alumnos; y consejos en tiempo de crisis.

Técnicas de asesoramiento/ orientación

Está terminantemente prohibido usar técnicas de asesoramiento u orientación que estén más allá del

alcance de la certificación profesional o capacitación de los consejeros académicos escolares, y que normalmente se utilizan en ambientes médicos o clínicos, centrados en salud mental o psicopatología.

Participación de los estudiantes

Se ha diseñado un programa comprensivo de orientación escolar para satisfacer las necesidades de todos los estudiantes. Cada uno es un programa de inclusión, prevención, y desarrollo. Los padres tienen la opción de no permitir que su hijo participe en las lecciones de orientación que los padres consideran inaceptables.

Los padres tienen la opción de retirar a sus niños del programa de orientación, en su totalidad o parte del mismo, informándole por escrito al director/a de la escuela que optan por no participar. Esta petición debe estar archivada apropiadamente en el historial académico del estudiante (Student Educational Record) y el personal de la oficina de orientación académica debe ser notificado de la decisión. Sin embargo, esta opción no incluye sesiones breves de orientación personales o sociales que son necesarias para mantener el orden, la disciplina, o un ambiente productivo de aprendizaje. La petición por no participar no se transfiere de escuela a escuela. Si el estudiante se transfiere a otra escuela, los padres deben enviar una nueva petición escrita para no participar.

Para información adicional sobre las opciones de optar por no participar en la orientación académica, por favor busque el Reglamento 651-1, en pwcs.edu, o póngase en contacto con el consejero académico de la escuela de su hijo.

Confidencialidad

Los consejeros académicos cumplen con los estándares éticos de confidencialidad establecidas por la Asociación de Asesoramiento Escolar Norteamericana (American School Counseling Association /ASCA) para:

1. Informar a los estudiantes de los propósitos, metas, técnicas y reglas de procedimiento bajo los cuales pueden recibir servicios de orientación antes o en el momento de entrar en relaciones de asesoramiento.
2. Asegurar que la notificación de confidencialidad incluye los límites de confidencialidad, tal como la posible necesidad de consultar con otros profesionales, comunicación privilegiada, y restricciones legales o autoritarias.
3. Asegurar que el significado y los límites de confidencialidad (¿estén?) definidos en términos apropiados según la edad del estudiante.
4. Mantener privada la información a menos que sea necesario revelarla para prevenir peligro obvio e inminente al estudiante o a otras personas, o cuando requisitos legales exigen que se revele la información confidencial. Los consejeros consultarán con los profesionales apropiados cuando tienen duda sobre la validez de una excepción.
5. Asegurar que el consejero entienda que su primera obligación de confidencialidad es para el estudiante pero que a la vez entienda que los padres tienen derechos heredados y legales de ser la voz que guíara la vida de sus hijos.
6. Proteger la confidencialidad de los archivos del estudiante y comparte datos personales según las leyes y políticas escolares prescritas.
7. Asegurar que la información estudiantil que está archivada y transmitida electrónicamente sea manejada con el mismo nivel de cuidado que se le da a los archivos estudiantiles tradicionales.
8. Proteger la confidencialidad de la información recibida en relaciones de asesoramiento, como

especifican las leyes estatales y federales, políticas escritas, y estándares éticos aplicables. Tal información debe ser revelada a otras personas sólo con el consentimiento informado del estudiante, conforme con la obligación ética del consejero.

Como lo explica el Reglamento 651-2, (disponible en pwcs.edu), ningún maestro, consejero, estudiante, administrador, u otro miembro del personal escolar, tiene un derecho ilimitado a la confidencialidad. Para que usted comprenda mejor las limitaciones de la confidencialidad, puede hablar con el consejero académico.



DAKOTA STEVENS

Grado 5
Coles Elementary



RAQUEL WAGNER

Grado 2
Pattie Elementary

Servicios de Apoyo Escolar

continuación

SERVICIO DE COMIDAS ESCOLARES Y NUTRICIÓN

El servicio de comidas escolares funciona en cada escuela para ofrecerle a los estudiantes comidas nutritivas, agradables, de alta calidad, y a precio razonable. El menú completo consiste en un plato principal con pan, dos platillos adicionales, y leche. Hay variedad de selecciones disponibles en el menú diariamente. También se puede comprar desayuno en todas las escuelas. El desayuno completo consiste en un plato principal, una porción de fruta o verdura, y leche.

Opciones de Pago

Las comidas o compras a la carta pueden pagarse en efectivo en el momento de comprarlas.

Además, las cafeterías tienen un sistema automatizado para pagos por anticipado para las comidas o productos a la carta. Se puede pagar por adelantado con tarjeta de crédito, por Internet, a través de www.mylunchmoney.com, con efectivo, o cheque enviado a la cafetería de la escuela. Los cheques deben estar a nombre de Prince William County School Food Service. Los estudiantes tienen privilegios limitados para cargar a una cuenta de crédito si llegan a la escuela sin dinero o sin haber traído su propia comida.

Precios Reducidos de las Comidas

Hay servicio de comidas gratis y a precio reducido para los estudiantes de familias que califican según los estándares federales. Estos beneficios pueden solicitarse anualmente, y los formularios de solicitud están disponibles en la oficina de su escuela, en línea en pwcs.edu, o llamando al 703.791.7314.

Transporte

21

LLEGADA A LAS ESCUELA

Si un estudiante camina a la escuela o lo deja allí el padre/la madre, el estudiante no debe llegar antes de la hora oficial de entrada a la escuela. Esto es para asegurar la seguridad del estudiante, ya que no hay supervisión hasta la hora oficial de entrada a las escuelas.

Estacionamiento escolar y carriles de incendio

El Código de Prevención de Incendios del Condado de Prince William (Prince William County Fire Prevention Code) requiere que cada escuela mantenga un acceso abierto (carril) en todo momento para que el equipo contra incendios pueda tener acceso a la escuela. Por lo tanto, el estacionamiento debe ser limitado a ciertas zonas designadas.

Se solicita a las personas que vienen a la escuela durante las horas de entrada y cierre no dejar a los niños o recogerlos en el lugar de llegada o recogida de los autobuses escolares, porque esta zona debe estar reservada para los autobuses escolares. Cada escuela tiene una zona designada para dejar y/o recoger a los niños.

TRANSPORTE EN AUTOBÚS (Reglamento 431-1)

No se proveerá transporte a los estudiantes que viven dentro de los límites establecidos para poder ir a la escuela caminando. Se proveerá transporte en autobús escolar para todos los estudiantes que viven más lejos de una milla de la escuela. Es probable que los estudiantes elegibles para transporte en autobús escolar necesiten caminar hasta una milla para llegar a la parada del autobús.

Reglas de los autobuses escolares

Usar el autobús escolar es un privilegio, y existen reglas establecidas para asegurar la seguridad de todos los niños que suben al autobús escolar. Las reglas de transporte en autobús escolar están detalladas en el Código de Conducta que se entrega a principio de cada año o en el momento de la matrícula. Por favor lea y discuta esta información con sus niños. Todos los estudiantes necesitan saber las reglas de los autobuses escolares, incluyendo aquellos que caminan a la escuela, porque es posible que usen el autobús escolar en algún momento durante el año escolar.

Alumnos de kindergarten

Cada mañana, el padre/la madre u otra persona responsable debe acompañar al alumno de kinder hasta la parada de autobús escolar, y debe estar presente para recogerlo en la misma parada en la tarde. Si la persona responsable no está presente cuando el autobús llega a la parada, el alumno de kinder regresará a la escuela. Se permite que sus hermanos lo acompañen cuando sube y baja, pero si ellos no son pasajeros en el mismo bus, deben tener por lo menos 12 años de edad si quieren recogerlo en la parada.

Transporte a los programas especializados y a las escuelas tradicionales

Se provee servicio de transporte de autobús directo para los estudiantes matriculados en los Programas Especializados o Escuelas Tradicionales. Este servicio de transporte solamente sale de y vuelve a las paradas de autobús directo.

SEPTIEMBRE



GREGORY KLATT
Grado 5
Bennett Elementary



SOPHIA THOMPSON
Grado 3
Sudley Elementary



ENRIQUE MORALES PAREDES
Grado 5
Bennett Elementary

SEPTIEMBRE 2009

DOMINGO	LUNES	MARTES	MIÉRCOLES	JUEVES	VIERNES	SÁBADO
Mes Nacional de la Herencia Hispana (15/9-15/10)		1	2 Reunión de la Junta Escolar 7 p.m.	3	4	5
	6	7 Día del Trabajo	8 Comienzo de clases del año escolar 2009-10 Día de Internacional	9	10	11 Día del Patriota
13	14	15	16 Reunión de la Junta Escolar 7 p.m.	17 Día de la Ciudadanía Semana de la Constitución (17/9-23/9)	18 Rosh Hashana (comienza al atardecer)	19 Rosh Hashana (J)
20	21 Eid al Fitr (termina Ramadán) (I)	22 Comienzo del otoño	23	24	25	26
27 Yom Kippur (comienza al atardecer)	28 Yom Kippur	29	30	AGOSTO 2009 S M T W T F S 1 2 3 4 5 6 7 8 9 10 11 12 13 14 15 16 17 18 19 20 21 22 23 24 25 26 27 28 29 30 31		OCTUBRE 2009 S M T W T F S 1 2 3 4 5 6 7 8 9 10 11 12 13 14 15 16 17 18 19 20 21 22 23 24 25 26 27 28 29 30 31

(J) Feriado judío (I) Feriado islámico

OCTUBRE



AMANDA KAUFMAN
Grado 4
Sudley Elementary



ASHLEY AGRE
Grado 2
Sinclair Elementary

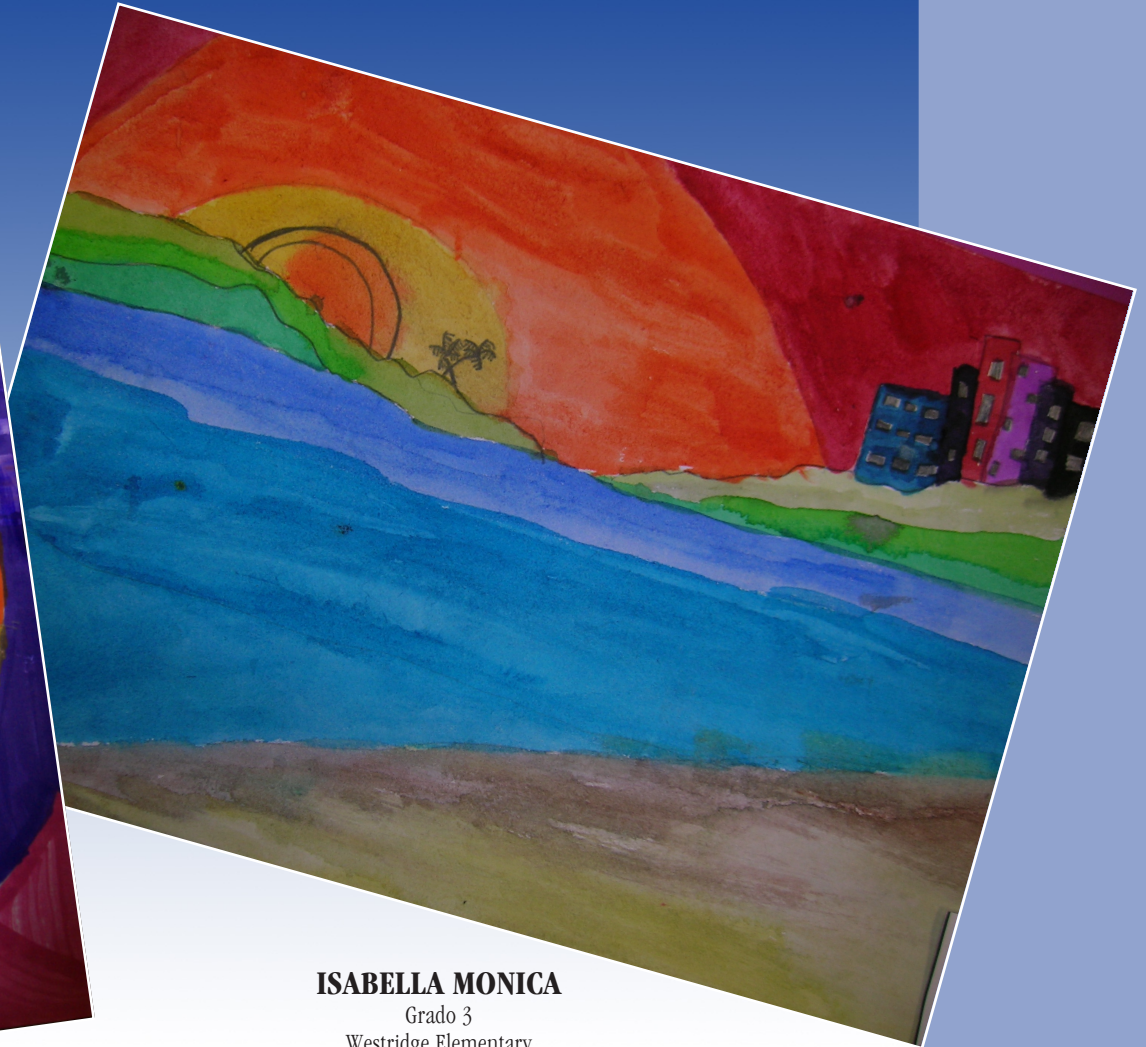
OCTUBRE 2009

DOMINGO	LUNES	MARTES	MIÉRCOLES	JUEVES	VIERNES	SÁBADO
<ul style="list-style-type: none"> • Mes de la Herencia Checa • Mes de la Herencia Alemana • Mes de la Herencia Polaca • Mes de la Herencia Italiana 	SEPTIEMBRE 2009 S M T W T F S 1 2 3 4 5 6 7 8 9 10 11 12 13 14 15 16 17 18 19 20 21 22 23 24 25 26 27 28 29 30	NOVIEMBRE 2009 S M T W T F S 1 2 3 4 5 6 7 8 9 10 11 12 13 14 15 16 17 18 19 20 21 22 23 24 25 26 27 28 29 30		1	2	3
4	5	6	7	8	9	10
Semana de Prevención de Incendios (04/10-10/10) Sukkot (J)		Día de Herencia Alemana-Americana	Reunión de la Junta Escolar 7 p.m.		Shemini Atzeret (comienza al atardecer) (J)	Sukkot (J) Shemini Atzeret (J)
11	12	13	14	15	16	17
Simchat Torah (comienza el día 10 al atardecer) (J)	Día de la Raza (hay clases)	Envío a la casa de las calificaciones provisionales				Diwali (Hindú/Sij/Jain)
18	19	20	21	22	23	24
	Semana Nacional de Seguridad de Autobuses Escolares (19/10-23/10)		Reunión de la Junta Escolar 7 p.m.			Día de Hacer una Contribución Significante
25	26	27	28	29	30	31
					Fin del 1 ^{er} período de calificaciones	

NOVIEMBRE



DANIEL GRANT
Grado 5
Bennett Elementary



ISABELLA MONICA
Grado 3
Westridge Elementary

NOVIEMBRE 2009

DOMINGO	LUNES	MARTES	MIÉRCOLES	JUEVES	VIERNES	SÁBADO																																																																																				
1 Fin del horario de verano (se retrasan una hora los relojes)	2 NO HAY CLASES Taller/Día laboral para maestros Natalicio de Guru Nanak Dev (Sij)	3 Día de reuniones entre padres y maestros Día de las Elecciones	4 Reunión de la Junta Escolar 7 p.m. Semana Nacional del Francés 4/11-10/11	5	6	7																																																																																				
8	9	10 Envío a la casa de las tarjetas de calificaciones	11 NO HAY CLASES Día del Veterano de Guerra	12 Natalicio de Baha'ullah (Baha'i)	13	14																																																																																				
15 Semana de la Educación Norteamericana Semana Nacional de Geografía (15/11-21/11)	16	17 Reunión de la Junta Escolar 7 p.m.	18	19 Día del Personal de Apoyo Educativo	20	21																																																																																				
22	23	24	25 Comienzan las vacaciones de Acción de Gracias (1/2 jornada)	26 NO HAY CLASES, Vacaciones de Acción de Gracias Día de Acción de Gracias	27	28 Eid al Adha (I)																																																																																				
29 Primer domingo de Adviento	30	<p style="text-align: center;">OCTUBRE 2009</p> <table border="1" style="width: 100%; text-align: center;"> <tr><td>S</td><td>M</td><td>T</td><td>W</td><td>T</td><td>F</td><td>S</td></tr> <tr><td></td><td></td><td></td><td></td><td>1</td><td>2</td><td>3</td></tr> <tr><td>4</td><td>5</td><td>6</td><td>7</td><td>8</td><td>9</td><td>10</td></tr> <tr><td>11</td><td>12</td><td>13</td><td>14</td><td>15</td><td>16</td><td>17</td></tr> <tr><td>18</td><td>19</td><td>20</td><td>21</td><td>22</td><td>23</td><td>24</td></tr> <tr><td>25</td><td>26</td><td>27</td><td>28</td><td>29</td><td>30</td><td>31</td></tr> </table>		S	M	T	W	T	F	S					1	2	3	4	5	6	7	8	9	10	11	12	13	14	15	16	17	18	19	20	21	22	23	24	25	26	27	28	29	30	31	<p style="text-align: center;">DICIEMBRE 2009</p> <table border="1" style="width: 100%; text-align: center;"> <tr><td>S</td><td>M</td><td>T</td><td>W</td><td>T</td><td>F</td><td>S</td></tr> <tr><td></td><td></td><td></td><td></td><td>1</td><td>2</td><td>3</td></tr> <tr><td>4</td><td>5</td><td>6</td><td>7</td><td>8</td><td>9</td><td>10</td></tr> <tr><td>11</td><td>12</td><td>13</td><td>14</td><td>15</td><td>16</td><td>17</td></tr> <tr><td>18</td><td>19</td><td>20</td><td>21</td><td>22</td><td>23</td><td>24</td></tr> <tr><td>25</td><td>26</td><td>27</td><td>28</td><td>29</td><td>30</td><td>31</td></tr> </table>		S	M	T	W	T	F	S					1	2	3	4	5	6	7	8	9	10	11	12	13	14	15	16	17	18	19	20	21	22	23	24	25	26	27	28	29	30	31	<p style="text-align: center;">Mes National de la Herencia Indígena Norteamericana</p>
S	M	T	W	T	F	S																																																																																				
				1	2	3																																																																																				
4	5	6	7	8	9	10																																																																																				
11	12	13	14	15	16	17																																																																																				
18	19	20	21	22	23	24																																																																																				
25	26	27	28	29	30	31																																																																																				
S	M	T	W	T	F	S																																																																																				
				1	2	3																																																																																				
4	5	6	7	8	9	10																																																																																				
11	12	13	14	15	16	17																																																																																				
18	19	20	21	22	23	24																																																																																				
25	26	27	28	29	30	31																																																																																				

DICIEMBRE



ANDREW KIM

Grado 3
Coles Elementary

DICIEMBRE 2009

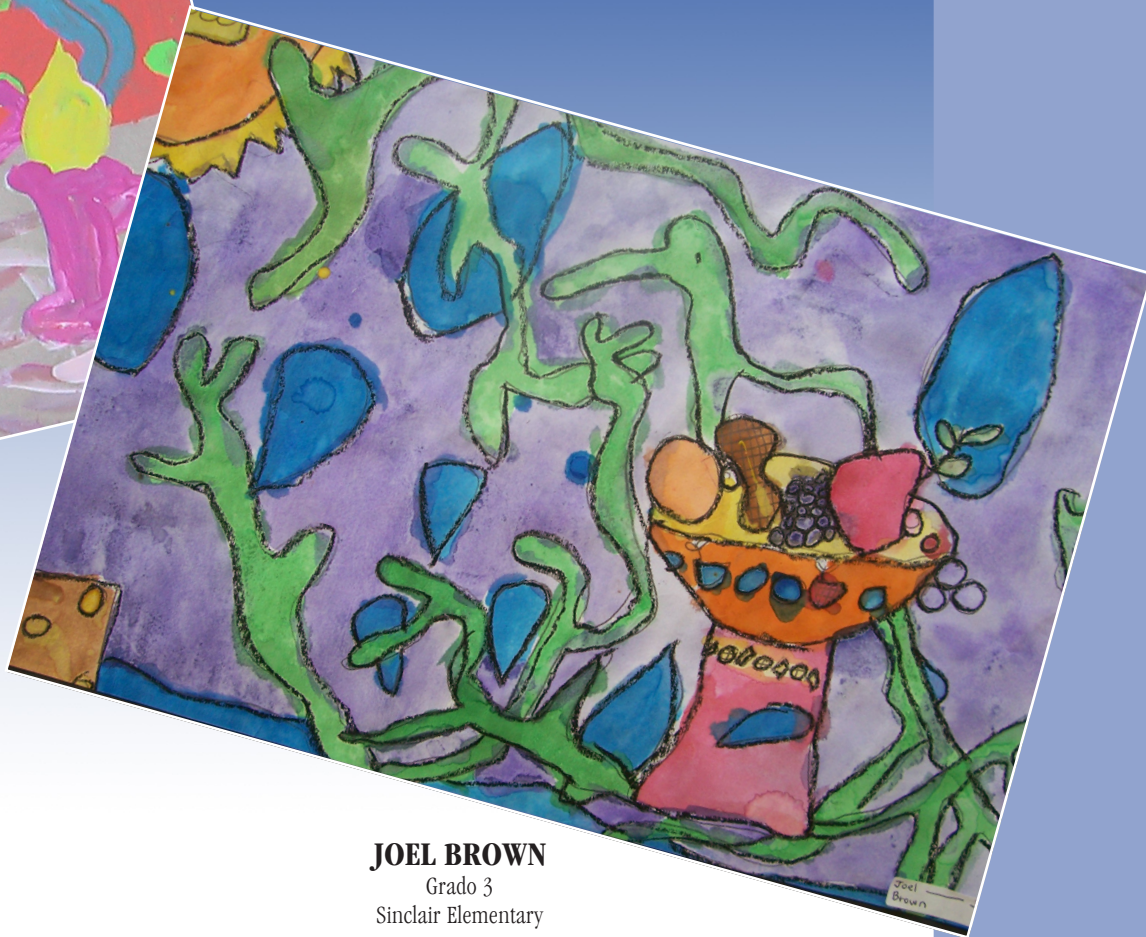
DOMINGO	LUNES	MARTES	MIÉRCOLES	JUEVES	VIERNES	SÁBADO																																																																																											
		1	2 Reunión de la Junta Escolar 7 p.m.	3	4	5																																																																																											
6	7	8	9	10	11 Hanukkah (comienza al atardecer)	12 Hanukkah (J)																																																																																											
13	14	15 Día de la Carta de Derechos	16 Reunión de la Junta Escolar 7 p.m.	17	18 Primer día de Muharram (Año Nuevo Islámico) (I)	19																																																																																											
20	21 Primer día de invierno/ Solsticio de invierno	22 Envío a la casa de las calificaciones provisionales	23 Salida temprana (dos horas más temprano de lo normal) Empiezan las vacaciones de invierno	24 VACACIONES DE INVIERNO - NO HAY CLASES	25 La Navidad	26 Kwanza (26/12-1/1)																																																																																											
27 Ashura (I)	28 VACACIONES DE INVIERNO - NO HAY CLASES	29	30	31	NOVIEMBRE 2009 <table border="1"> <thead> <tr> <th>S</th> <th>M</th> <th>T</th> <th>W</th> <th>T</th> <th>F</th> <th>S</th> </tr> </thead> <tbody> <tr> <td>1</td> <td>2</td> <td>3</td> <td>4</td> <td>5</td> <td>6</td> <td>7</td> </tr> <tr> <td>8</td> <td>9</td> <td>10</td> <td>11</td> <td>12</td> <td>13</td> <td>14</td> </tr> <tr> <td>15</td> <td>16</td> <td>17</td> <td>18</td> <td>19</td> <td>20</td> <td>21</td> </tr> <tr> <td>22</td> <td>23</td> <td>24</td> <td>25</td> <td>26</td> <td>27</td> <td>28</td> </tr> <tr> <td>29</td> <td>30</td> <td></td> <td></td> <td></td> <td></td> <td></td> </tr> </tbody> </table>	S	M	T	W	T	F	S	1	2	3	4	5	6	7	8	9	10	11	12	13	14	15	16	17	18	19	20	21	22	23	24	25	26	27	28	29	30						ENERO 2010 <table border="1"> <thead> <tr> <th>S</th> <th>M</th> <th>T</th> <th>W</th> <th>T</th> <th>F</th> <th>S</th> </tr> </thead> <tbody> <tr> <td></td> <td></td> <td></td> <td></td> <td></td> <td></td> <td>1 2</td> </tr> <tr> <td>3</td> <td>4</td> <td>5</td> <td>6</td> <td>7</td> <td>8</td> <td>9</td> </tr> <tr> <td>10</td> <td>11</td> <td>12</td> <td>13</td> <td>14</td> <td>15</td> <td>16</td> </tr> <tr> <td>17</td> <td>18</td> <td>19</td> <td>20</td> <td>21</td> <td>22</td> <td>23</td> </tr> <tr> <td>24</td> <td>25</td> <td>26</td> <td>27</td> <td>28</td> <td>29</td> <td>30</td> </tr> <tr> <td>31</td> <td></td> <td></td> <td></td> <td></td> <td></td> <td></td> </tr> </tbody> </table>	S	M	T	W	T	F	S							1 2	3	4	5	6	7	8	9	10	11	12	13	14	15	16	17	18	19	20	21	22	23	24	25	26	27	28	29	30	31						
S	M	T	W	T	F	S																																																																																											
1	2	3	4	5	6	7																																																																																											
8	9	10	11	12	13	14																																																																																											
15	16	17	18	19	20	21																																																																																											
22	23	24	25	26	27	28																																																																																											
29	30																																																																																																
S	M	T	W	T	F	S																																																																																											
						1 2																																																																																											
3	4	5	6	7	8	9																																																																																											
10	11	12	13	14	15	16																																																																																											
17	18	19	20	21	22	23																																																																																											
24	25	26	27	28	29	30																																																																																											
31																																																																																																	

(J) Feriado judío (I) Feriado islámico

ENERO



KAYLA FEBUS
Grado 2
Pattie Elementary



JOEL BROWN
Grado 3
Sinclair Elementary

ENERO 2010

DOMINGO	LUNES	MARTES	MIÉRCOLES	JUEVES	VIERNES	SATURDAY
Mes de la Prevención de Acoso Escolar	DICIEMBRE 2009 S M T W T F S 1 2 3 4 5 6 7 8 9 10 11 12 13 14 15 16 17 18 19 20 21 22 23 24 25 26 27 28 29 30 31	FEBRERO 2010 S M T W T F S 1 2 3 4 5 6 7 8 9 10 11 12 13 14 15 16 17 18 19 20 21 22 23 24 25 26 27 28			1 VACACIONES DE INVIERNO - NO HAY CLASES Año Nuevo	2
	3	4 Reapertura de las escuelas	5	6 Reunión de la Junta Escolar 7 p.m. La Epifanía	7	8
10	11	12	13	14	15 Natalicio de Martin Luther King Jr.	16
17	18 NO HAY CLASES Día de Martin Luther King Jr. (feriado)	19	20 Día de reuniones entre padres y maestros (1/2 jornada) Reunión de la Junta Escolar 7 p.m.	21	22	23
24	25	26	27	28	29	30
31					Fin del 2º período de calificaciones Fin del 1º semestre	

FEBRERO



ABIGAIL BEYEN
Grado 4
Dumfries Elementary



FREDDY SEGURA
Grado 1
Sinclair Elementary

FEBRERO 2010

DOMINGO	LUNES	MARTES	MIÉRCOLES	JUEVES	VIERNES	SÁBADO																																																																																																							
Semana Nacional de Orientación Académica (1/2-15/2)	1 NO HAY CLASES Taller/Día laboral para maestros	2 Día de la Marmota	3 Reunión de la Junta Escolar 7 p.m.	4	5	6																																																																																																							
7	8 Envío a la casa de las tarjetas de calificaciones	9	10	11	12 Natalicio de Presidente Abraham Lincoln	13																																																																																																							
14 Día de San Valentín Año Nuevo Chino, Coreano, y Vietnamita	15 NO HAY CLASES Día de los Presidentes	16	17 Reunión de la Junta Escolar 7 p.m. Miércoles de Ceniza	18	19	20																																																																																																							
21	22 Natalicio del Presidente George Washington	23	24	25	26	27																																																																																																							
28	<table style="width: 100%; border-collapse: collapse; font-size: small;"> <tr><th colspan="7">ENERO 2010</th></tr> <tr><th>S</th><th>M</th><th>T</th><th>W</th><th>T</th><th>F</th><th>S</th></tr> <tr><td></td><td></td><td></td><td></td><td></td><td>1</td><td>2</td></tr> <tr><td>3</td><td>4</td><td>5</td><td>6</td><td>7</td><td>8</td><td>9</td></tr> <tr><td>10</td><td>11</td><td>12</td><td>13</td><td>14</td><td>15</td><td>16</td></tr> <tr><td>17</td><td>18</td><td>19</td><td>20</td><td>21</td><td>22</td><td>23</td></tr> <tr><td>24</td><td>25</td><td>26</td><td>27</td><td>28</td><td>29</td><td>30</td></tr> <tr><td>31</td><td></td><td></td><td></td><td></td><td></td><td></td></tr> </table>	ENERO 2010							S	M	T	W	T	F	S						1	2	3	4	5	6	7	8	9	10	11	12	13	14	15	16	17	18	19	20	21	22	23	24	25	26	27	28	29	30	31							<table style="width: 100%; border-collapse: collapse; font-size: small;"> <tr><th colspan="7">MARZO 2010</th></tr> <tr><th>S</th><th>M</th><th>T</th><th>W</th><th>T</th><th>F</th><th>S</th></tr> <tr><td></td><td></td><td>1</td><td>2</td><td>3</td><td>4</td><td>5</td><td>6</td></tr> <tr><td>7</td><td>8</td><td>9</td><td>10</td><td>11</td><td>12</td><td>13</td></tr> <tr><td>14</td><td>15</td><td>16</td><td>17</td><td>18</td><td>19</td><td>20</td></tr> <tr><td>21</td><td>22</td><td>23</td><td>24</td><td>25</td><td>26</td><td>27</td></tr> <tr><td>28</td><td>29</td><td>30</td><td>31</td><td></td><td></td><td></td></tr> </table>	MARZO 2010							S	M	T	W	T	F	S			1	2	3	4	5	6	7	8	9	10	11	12	13	14	15	16	17	18	19	20	21	22	23	24	25	26	27	28	29	30	31				<ul style="list-style-type: none"> • Mes de la Historia Afroamericana (Raza Negra) • Mes de la Junta Escolar
ENERO 2010																																																																																																													
S	M	T	W	T	F	S																																																																																																							
					1	2																																																																																																							
3	4	5	6	7	8	9																																																																																																							
10	11	12	13	14	15	16																																																																																																							
17	18	19	20	21	22	23																																																																																																							
24	25	26	27	28	29	30																																																																																																							
31																																																																																																													
MARZO 2010																																																																																																													
S	M	T	W	T	F	S																																																																																																							
		1	2	3	4	5	6																																																																																																						
7	8	9	10	11	12	13																																																																																																							
14	15	16	17	18	19	20																																																																																																							
21	22	23	24	25	26	27																																																																																																							
28	29	30	31																																																																																																										

MARZO



PETER WANG
Grado 5
Coles Elementary



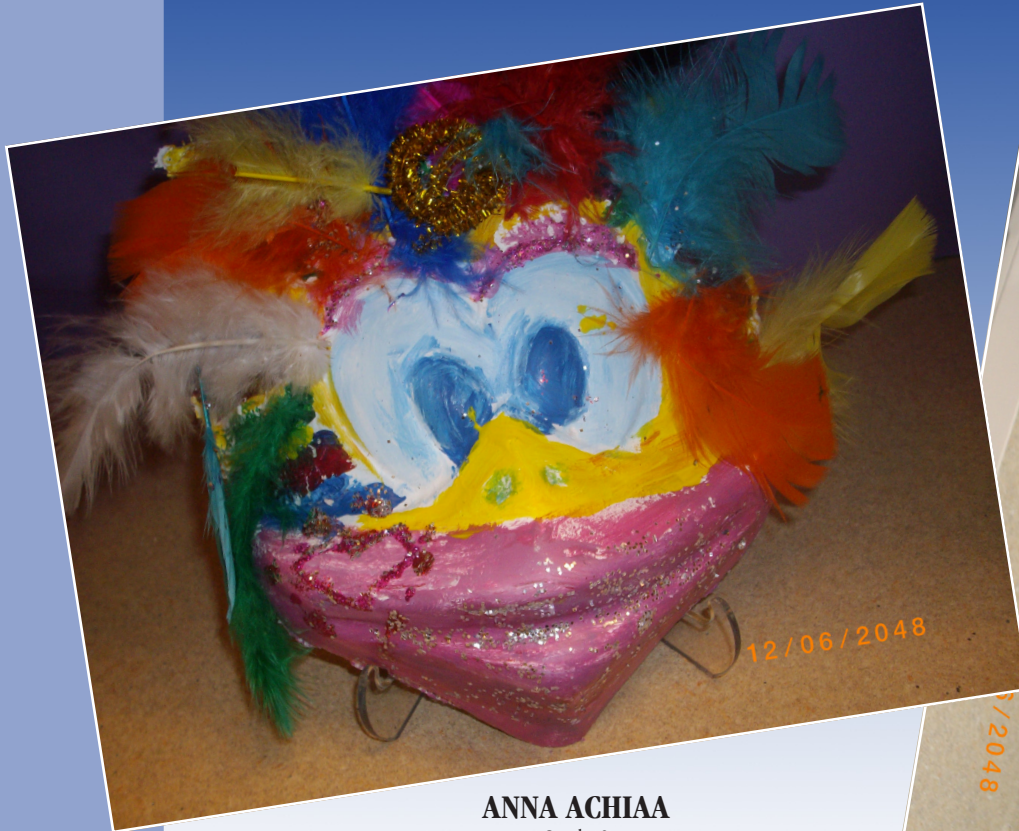
JOSEPH LIMJOCO
Grado 5
Coles Elementary

MARZO 2010

DOMINGO	LUNES	MARTES	MIÉRCOLES	JUEVES	VIERNES	SÁBADO																																																																																						
	1 Semana de los Periódicos en la Educación (1/3-5/3)	2 Natalicio del Dr. Seuss/ Día de la Lectura en EE.UU	3 Reunión de la Junta Escolar 7 p.m.	4	5	6																																																																																						
7	8 Semana Nacional del Desayuno Escolar (8/3-12/3)	9	10	11	12	13																																																																																						
14 Comienzo del horario de verano (se adelantan una hora los relojes)	15 Envío a la casa de las calificaciones provisionales	16	17 Reunión de la Junta Escolar 7 p.m. Día de San Patricio	18	19	20 Primer día de primavera																																																																																						
21 Naw-Ruz (Año Nuevo Persa y Ba'hai)	22	23	24	25	26	27																																																																																						
28 Domingo de Ramos	29 VACACIONES DE PRIMAVERA - NO HAY CLASES Pascua hebrea (comienza al atardecer)	30 Comienzo de la Pascua hebrea (J)	31	FEBRERO 2010 <table border="1"> <thead> <tr><th>S</th><th>M</th><th>T</th><th>W</th><th>T</th><th>F</th><th>S</th></tr> </thead> <tbody> <tr><td></td><td>1</td><td>2</td><td>3</td><td>4</td><td>5</td><td>6</td></tr> <tr><td>7</td><td>8</td><td>9</td><td>10</td><td>11</td><td>12</td><td>13</td></tr> <tr><td>14</td><td>15</td><td>16</td><td>17</td><td>18</td><td>19</td><td>20</td></tr> <tr><td>21</td><td>22</td><td>23</td><td>24</td><td>25</td><td>26</td><td>27</td></tr> <tr><td>28</td><td></td><td></td><td></td><td></td><td></td><td></td></tr> </tbody> </table>		S	M	T	W	T	F	S		1	2	3	4	5	6	7	8	9	10	11	12	13	14	15	16	17	18	19	20	21	22	23	24	25	26	27	28							ABRIL 2010 <table border="1"> <thead> <tr><th>S</th><th>M</th><th>T</th><th>W</th><th>T</th><th>F</th><th>S</th></tr> </thead> <tbody> <tr><td></td><td></td><td></td><td></td><td></td><td>1</td><td>2</td><td>3</td></tr> <tr><td>4</td><td>5</td><td>6</td><td>7</td><td>8</td><td>9</td><td>10</td></tr> <tr><td>11</td><td>12</td><td>13</td><td>14</td><td>15</td><td>16</td><td>17</td></tr> <tr><td>18</td><td>19</td><td>20</td><td>21</td><td>22</td><td>23</td><td>24</td></tr> <tr><td>25</td><td>26</td><td>27</td><td>28</td><td>29</td><td>30</td><td></td></tr> </tbody> </table>	S	M	T	W	T	F	S						1	2	3	4	5	6	7	8	9	10	11	12	13	14	15	16	17	18	19	20	21	22	23	24	25	26	27	28	29	30		<ul style="list-style-type: none"> • Mes de la Herencia Irlandesa-Americana • Mes del Arte Juvenil • Mes de la Música en Nuestras Escuelas • Mes de la Historia de la Mujer
S	M	T	W	T	F	S																																																																																						
	1	2	3	4	5	6																																																																																						
7	8	9	10	11	12	13																																																																																						
14	15	16	17	18	19	20																																																																																						
21	22	23	24	25	26	27																																																																																						
28																																																																																												
S	M	T	W	T	F	S																																																																																						
					1	2	3																																																																																					
4	5	6	7	8	9	10																																																																																						
11	12	13	14	15	16	17																																																																																						
18	19	20	21	22	23	24																																																																																						
25	26	27	28	29	30																																																																																							

(J) Feriado judío (I) Feriado islámico

A B R I L



ANNA ACHIAA
Grado 3
Fitzgerald Elementary



MARIA ISENAME
Grado 3
Fitzgerald Elementary

ABRIL 2010

DOMINGO	LUNES	MARTES	MIÉRCOLES	JUEVES	VIERNES	SÁBADO																																																																																											
<ul style="list-style-type: none"> Mes de las Matemáticas en la Educación Mes de los Medios de Comunicación en las Bibliotecas Escolares Mes Nacional de Conciencia sobre el Autismo Mes de Mantener Bella a América Mes de Prevención de Abuso de los Menores 	<p>MARZO 2010</p> <table border="1"> <tr><td>S</td><td>M</td><td>T</td><td>W</td><td>T</td><td>F</td><td>S</td></tr> <tr><td></td><td>1</td><td>2</td><td>3</td><td>4</td><td>5</td><td>6</td></tr> <tr><td>7</td><td>8</td><td>9</td><td>10</td><td>11</td><td>12</td><td>13</td></tr> <tr><td>14</td><td>15</td><td>16</td><td>17</td><td>18</td><td>19</td><td>20</td></tr> <tr><td>21</td><td>22</td><td>23</td><td>24</td><td>25</td><td>26</td><td>27</td></tr> <tr><td>28</td><td>29</td><td>30</td><td>31</td><td></td><td></td><td></td></tr> </table>	S	M	T	W	T	F	S		1	2	3	4	5	6	7	8	9	10	11	12	13	14	15	16	17	18	19	20	21	22	23	24	25	26	27	28	29	30	31				<p>MAYO 2010</p> <table border="1"> <tr><td>S</td><td>M</td><td>T</td><td>W</td><td>T</td><td>F</td><td>S</td></tr> <tr><td></td><td></td><td></td><td></td><td></td><td></td><td>1</td></tr> <tr><td>2</td><td>3</td><td>4</td><td>5</td><td>6</td><td>7</td><td>8</td></tr> <tr><td>9</td><td>10</td><td>11</td><td>12</td><td>13</td><td>14</td><td>15</td></tr> <tr><td>16</td><td>17</td><td>18</td><td>19</td><td>20</td><td>21</td><td>22</td></tr> <tr><td>23</td><td>24</td><td>25</td><td>26</td><td>27</td><td>28</td><td>29</td></tr> <tr><td>30</td><td>31</td><td></td><td></td><td></td><td></td><td></td></tr> </table>	S	M	T	W	T	F	S							1	2	3	4	5	6	7	8	9	10	11	12	13	14	15	16	17	18	19	20	21	22	23	24	25	26	27	28	29	30	31							<p>1</p> <p>VACACIONES DE PRIMAVERA - NO HAY CLASES</p>	<p>2</p> <p>Viernes Santo</p>	<p>3</p>
S	M	T	W	T	F	S																																																																																											
	1	2	3	4	5	6																																																																																											
7	8	9	10	11	12	13																																																																																											
14	15	16	17	18	19	20																																																																																											
21	22	23	24	25	26	27																																																																																											
28	29	30	31																																																																																														
S	M	T	W	T	F	S																																																																																											
						1																																																																																											
2	3	4	5	6	7	8																																																																																											
9	10	11	12	13	14	15																																																																																											
16	17	18	19	20	21	22																																																																																											
23	24	25	26	27	28	29																																																																																											
30	31																																																																																																
<p>4</p> <p>Domingo de Resurrección</p>	<p>5</p> <p>NO HAY CLASES</p> <p>Fin de la Pascua hebrea</p>	<p>6</p> <p>Reapertura de las escuelas</p>	<p>7</p> <p>Reunión de la Junta Escolar 7 p.m.</p>	<p>8</p>	<p>9</p>	<p>10</p>																																																																																											
<p>11</p> <p>Semana de los Niños (11/4-17/4)</p> <p>Semana Nacional de la Biblioteca (11/4-17/4)</p>	<p>12</p>	<p>13</p>	<p>14</p>	<p>15</p>	<p>16</p> <p>Fin del 3er período de calificaciones</p>	<p>17</p>																																																																																											
<p>18</p> <p>Semana de los Voluntarios en las Escuelas Públicas (18/4-24/4)</p>	<p>19</p> <p>NO HAY CLASES</p> <p>Taller/Día laboral para maestros</p>	<p>20</p>	<p>21</p> <p>Reunión de la Junta Escolar 7 p.m.</p>	<p>22</p> <p>Día de la Tierra</p>	<p>23</p>	<p>24</p>																																																																																											
<p>25</p>	<p>26</p> <p>Envío a la casa de las tarjetas de calificaciones</p>	<p>27</p>	<p>28</p>	<p>29</p>	<p>30</p>																																																																																												

MAYO



NAYELI FUENTES UMANZOR
Grado 1
Yorkshire Elementary



MADISON MORIN
Grado 2
Westridge Elementary

MAYO 2010

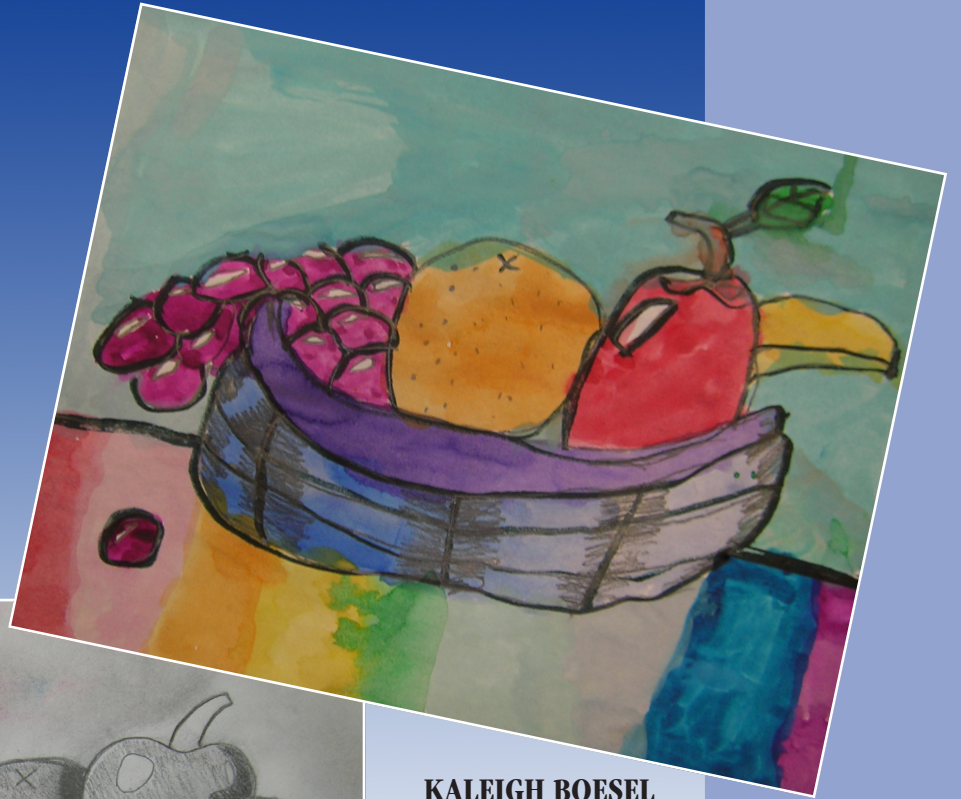
DOMINGO	LUNES	MARTES	MIÉRCOLES	JUEVES	VIERNES	SÁBADO
Mes de la Herencia Pacífica Asiática	ABRIL 2010 S M T W T F S 1 2 3 4 5 6 7 8 9 10 11 12 13 14 15 16 17 18 19 20 21 22 23 24 25 26 27 28 29 30	JUNIO 2010 S M T W T F S 1 2 3 4 5 6 7 8 9 10 11 12 13 14 15 16 17 18 19 20 21 22 23 24 25 26 27 28 29 30				1
2 Semana de Reconocimiento a los Maestros (2/5-8/5)	3	4 Día Nacional del Maestro	5 Reunión de la Junta Escolar 7 p.m.	6	7	8
9 Día de las Madres	10 Semana Nacional de los Libros para Niños (10/5-16/5)	11	12 Día Nacional de la Enfermera Escolar	13	14	15
16	17	18 Shavout (comienza al atardecer)	19 Reunión de la Junta Escolar 7 p.m. Shavout (J)	20	21 Envío a la casa de calificaciones provisionales	22
23	24	25	26	27	28	29
30	31 NO HAY CLASES Día de los Caídos en Combate			Envío a la casa de las calificaciones provisionales Wesak (Budista)		

(J) Feriado judío (I) Feriado islámico

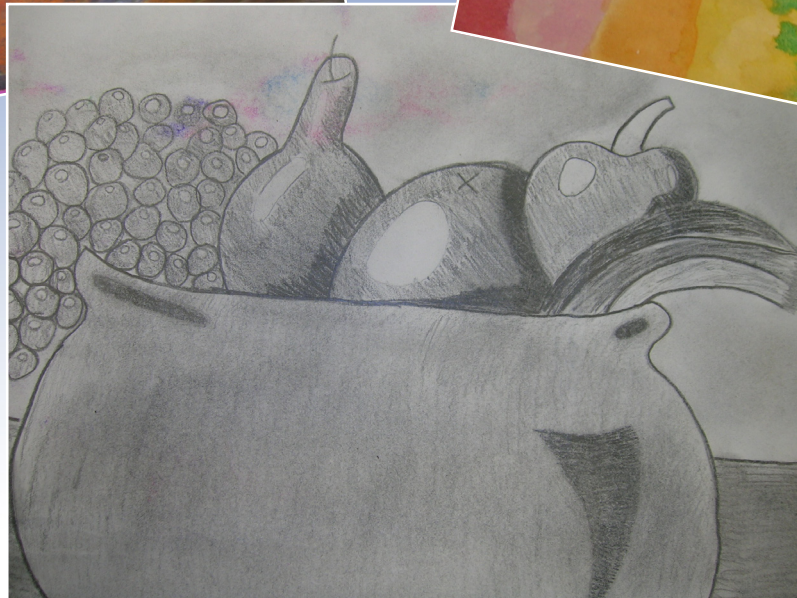
JUNIO



KAYLEE FULKERSON
Grado 3
Westridge Elementary



KALEIGH BOESEL
Grado 2
Westridge Elementary



GRACE MACKEN
Grado 4
Westridge Elementary

JUNIO 2010

DOMINGO	LUNES	MARTES	MIÉRCOLES	JUEVES	VIERNES	SÁBADO																																																																																										
		1	2 Reunión de la Junta Escolar 7 p.m.	3	4	5																																																																																										
6	7	8	9	10	11	12																																																																																										
13	14 Día de la Bandera	15	16 Reunión de la Junta Escolar 7 p.m.	17	18 ÚLTIMO DÍA DE CLASES Fin del segundo semestre Fin del 4º período de calificación Envío al hogar de las tarjetas de calificaciones	19																																																																																										
20 Día de los Padres	21 Taller/Día laboral para maestros Primer día de verano/ Solsticio de verano	22 Taller/Día laboral para maestros	23	24	25	26																																																																																										
27	28	29	30	<p style="text-align: center;">MAYO 2010</p> <table border="1" style="width: 100%; text-align: center;"> <thead> <tr> <th>S</th><th>M</th><th>T</th><th>W</th><th>T</th><th>F</th><th>S</th> </tr> </thead> <tbody> <tr><td></td><td></td><td></td><td></td><td></td><td></td><td>1</td></tr> <tr><td>2</td><td>3</td><td>4</td><td>5</td><td>6</td><td>7</td><td>8</td></tr> <tr><td>9</td><td>10</td><td>11</td><td>12</td><td>13</td><td>14</td><td>15</td></tr> <tr><td>16</td><td>17</td><td>18</td><td>19</td><td>20</td><td>21</td><td>22</td></tr> <tr><td>23</td><td>24</td><td>25</td><td>26</td><td>27</td><td>28</td><td>29</td></tr> <tr><td>30</td><td>31</td><td></td><td></td><td></td><td></td><td></td></tr> </tbody> </table> <p style="text-align: center;">JULIO 2010</p> <table border="1" style="width: 100%; text-align: center;"> <thead> <tr> <th>S</th><th>M</th><th>T</th><th>W</th><th>T</th><th>F</th><th>S</th> </tr> </thead> <tbody> <tr><td></td><td></td><td></td><td></td><td></td><td></td><td>1 2 3</td></tr> <tr><td>4</td><td>5</td><td>6</td><td>7</td><td>8</td><td>9</td><td>10</td></tr> <tr><td>11</td><td>12</td><td>13</td><td>14</td><td>15</td><td>16</td><td>17</td></tr> <tr><td>18</td><td>19</td><td>20</td><td>21</td><td>22</td><td>23</td><td>24</td></tr> <tr><td>25</td><td>26</td><td>27</td><td>28</td><td>29</td><td>30</td><td>31</td></tr> </tbody> </table>		S	M	T	W	T	F	S							1	2	3	4	5	6	7	8	9	10	11	12	13	14	15	16	17	18	19	20	21	22	23	24	25	26	27	28	29	30	31						S	M	T	W	T	F	S							1 2 3	4	5	6	7	8	9	10	11	12	13	14	15	16	17	18	19	20	21	22	23	24	25	26	27	28	29	30	31
S	M	T	W	T	F	S																																																																																										
						1																																																																																										
2	3	4	5	6	7	8																																																																																										
9	10	11	12	13	14	15																																																																																										
16	17	18	19	20	21	22																																																																																										
23	24	25	26	27	28	29																																																																																										
30	31																																																																																															
S	M	T	W	T	F	S																																																																																										
						1 2 3																																																																																										
4	5	6	7	8	9	10																																																																																										
11	12	13	14	15	16	17																																																																																										
18	19	20	21	22	23	24																																																																																										
25	26	27	28	29	30	31																																																																																										

JULIO



FRANKIE JOO
Grado 5
Bennett Elementary



COURTNEY KNOX
Grado 1
Westridge Elementary



MITCHELL DAIGLE
Grado 3
Pattie Elementary

JULIO 2010

DOMINGO	LUNES	MARTES	MIÉRCOLES	JUEVES	VIERNES	SÁBADO
	JUNIO 2010 S M T W T F S 1 2 3 4 5 6 7 8 9 10 11 12 13 14 15 16 17 18 19 20 21 22 23 24 25 26 27 28 29 30	AUGUSTO 2010 S M T W T F S 1 2 3 4 5 6 7 8 9 10 11 12 13 14 15 16 17 18 19 20 21 22 23 24 25 26 27 28 29 30 31		1	2	3
4 Día de la Independencia	5	6	7	8	9	10
11	12	13	14	15	16	17
18	19	20 Tisha B'Av (J)	21	22	23	24
25	26	27	28	29	30	31

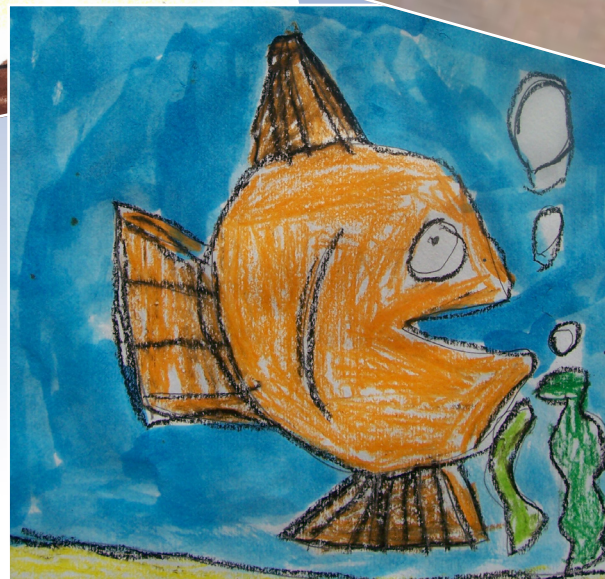
AGOSTO



TAMRA GREEN
Kindergarten
Yorkshire Elementary



CHRISTOPHER CRUZ ARANDA
Grado 1
Dumfries Elementary



BRIANNA AMODEI
Kindergarten
Sinclair Elementary

AGOSTO 2010

DOMINGO	LUNES	MARTES	MIÉRCOLES	JUEVES	VIERNES	SÁBADO
1	2	3	4	5	6 Días de venta sin impuestos para artículos relacionados con la escuela durante el mes de agosto (6/8-8/8)	7
8	9	10	11	12 Comienzo de Ramadán (12/8-12/9) (I)	13	14
15	16	17	18	19	20	21
22	23	24	25	26	27	28
29	30	31	JULIO 2010 S M T W T F S 1 2 3 4 5 6 7 8 9 10 11 12 13 14 15 16 17 18 19 20 21 22 23 24 25 26 27 28 29 30 31		SEPTIEMBRE 2010 S M T W T F S 1 2 3 4 5 6 7 8 9 10 11 12 13 14 15 16 17 18 19 20 21 22 23 24 25 26 27 28 29 30	

(J) Feriado judío (I) Feriado islámico

Adelantar curso.....	15	Kindergarten.....	11	Comidas a precios rebajados.....	17
Agrupación de estudiantes.....	14	Listas de escuelas (educ. primaria).....	4-6	Simulacros de incendio y evacuación de autobuses.....	18
Apelaciones.....	11	Llegada a la escuela.....	20	Sitio web.....	7
Asesoramiento escolar.....	16	Llegadas tardías.....	9	Superintendente Contacto.....	4
Asignación de grado.....	14	Maltrato del niño.....	18	Personal.....	4
Asistencia.....	10	Manutención de la seguridad en las escuelas.....	11	“Suplemento del cuaderno primario de ejercicios” ...	10
Asociados del Nivel Asignado		Medicamentos.....	18	Tareas.....	13
Asignaciones de Escuelas por Área.....	4-6	Metas de PWCS.....	2	Teléfono.....	19
Lista/Contacto.....	4	Misión de PWCS.....	2	Transporte.....	19
Ausencias y justificaciones.....	10	Notificación de cierre.....	20	Transporte a programas especializados.....	19
Calificaciones		Números telefónicos		Transporte en autobuses.....	19
Calificaciones por esfuerzo y especiales.....	14	Números frecuentes.....	8	Visitantes a las escuelas.....	21
Calificaciones con letras.....	14	Personal de liderazgo.....	4	Voluntarios.....	21
Escala S y N.....	14	Junta Escolar.....	3		
Cierres de emergencia.....	20	Escuelas.....	4-6		
“Child Find”.....	13	Superintendente.....	4		
Código de conducta.....	10	Padres voluntarios.....	21		
Código de vestimenta.....	10	Participación de la comunidad.....	21		
Comunicaciones de las escuelas.....	7	Pautas de cuidado/supervisión de niños.....	19		
Conducta.....	10	Pediculosis.....	18		
Conferencias de padres y maestros.....	16	Personal de liderazgo.....	4		
Confidencialidad.....	17	Planes familiares para emergencias.....	21		
Con quién comunicarse.....	8	Política de no discriminación.....	46		
Consejo consultivo escolar.....	21	Política de tolerancia cero.....	11		
Consentimiento de los padres (orientación).....	17	Políticas y reglamentos.....	8		
Defensa de los menores.....	17	Primeros auxilios.....	18		
Duración del día escolar.....	13	Programa de Recuperación.....	15		
Educación especial.....	13	Programas académicos.....	11		
Educación multicultural.....	12	Promoción.....	15		
Educación para alumnos dotados.....	12	PWCS-TV Canal 18.....	7		
Escuelas del Título I.....	6	Recuperación de días perdidos.....	21		
Estacionamiento escolar.....	19	Red telefónica.....	21		
Excursiones escolares.....	20	Reglas escolares.....	10		
Fotografías de alumnos.....	8	Reglas para el uso de autobuses.....	19		
Información de emergencia.....	18	Repetición del grado.....	15		
Inscripción		Salidas tempranas.....	9		
Edad de ingreso.....	9	Salud y seguridad.....	18		
Requisitos.....	8-9	Seguridad escolar.....	11		
Junta Escolar		Seguros, accidentes escolares, dentales.....	18		
Contacto.....	3	Servicio de comidas escolares			
Reuniones.....	3	Información general.....	17		
Miembros.....	3	Opciones de pago.....	17		

Política de No Discriminación

La División Escolar del Condado de Prince William no discrimina a personas calificadas para empleo o programas educativos basado en la raza, color, origen nacional, religión, sexo, embarazo, edad, estado veterano militar, o discapacidad.

Se sugiere a los padres o estudiantes que tengan razones para creer que han sido víctimas de discriminación, que discutan este asunto con el director/a de la escuela, o solucionarlo a través del proceso regular de apelación escolar.

Las siguientes personas han sido designadas para manejar las quejas relacionadas con las políticas de no discriminación.

Title IX Compliance
Superintendente Asociado de
Recursos Humanos
P.O. Box 389, Manassas, VA 20108
703.791.7257

Section 504 Compliance
Director of Special Education
P.O. Box 389, Manassas, VA 20108
703.791.7287

Horario del Día Escolar

Aunque el horario del día escolar varía entre las escuelas primarias del condado, las reglas exigen que sea una jornada de siete horas, incluyendo el almuerzo. Para ayudar a los alumnos a estar bien preparados y organizados cada día, y para evitar interrupciones al proceso de enseñanza, se pide a los padres que sus hijos lleguen a la escuela a tiempo y que se queden el día entero.

Escuelas Tradicionales

Pennington	9-3:30
Porter.....	8:50-3:20

Escuelas Primarias

Alvey	8:30-3
Antietam	8:45-3:15
Ashland	9-3:30
Bel Air.....	9-3:30
Belmont.....	8:20-2:50
Bennett.....	9:10-3:40
Bristow Run.....	9-3:30
Buckland Mills	9:20-3:50
Cedar Point.....	9-3:30
Coles	9-3:30
Dale City.....	9-3:30
Dumfries	9-3:30
Ellis	9-3:30
Enterprise.....	9:05-3:35
Featherstone.....	9-3:30
Fitzgerald	9-3:30
Glenkirk	9-3:30
Gravely	9-3:30
Henderson	9-3:30
Kerrydale	9-3:30
Kilby.....	8:45-3:15
King.....	9-3:30

Lake Ridge	8:45-3:15
Leesylvania	9-3:30
Loch Lomond.....	9-3:30
Marshall	9-3:30
Marumsco Hills.....	9-3:30
McAuliffe	9-3:30
Minnieville.....	9-3:30
Montclair.....	9-3:30
Mountain View.....	9:10-3:40
Mullen	9-3:30
Neabsco.....	9-3:30
Nokesville.....	9-3:30
Occoquan.....	9-3:30
Old Bridge.....	8:45-3:15
Parks.....	9-3:30
Pattie/Washington-Reid.....	8:15-2:45
Potomac View	9-3:30
River Oaks.....	8:50-3:20
Rockledge.....	9-3:30
Signal Hill	9:15-3:45
Sinclair	8:15-2:45
Springwoods	8:45-3:15
Sudley.....	9-3:30
Swans Creek.....	9-3:30
Triangle.....	9-3:30
Tyler.....	9-3:30
Vaughan.....	9:10-3:40
West Gate.....	8:45-3:15
Westridge.....	9:10-3:40
Williams	9-3:30
Yorkshire	9:10-3:40



YULMIRA SANCHEZ CAMPOS
Grado 4
Sinclair Elementary



DIANALEE ALCANTARA
Grado 3
Pattie Elementary

Junta Escolar

Sr. Milton C. Johns
Presidente General

Sra. Denita Ramirez
Vicepresidenta
Distrrito de Woodbridge

Sra. Betty D. Covington
Distrrito de Dumfries

Sra. Julie C. Lucas
Distrrito de Neabsco

Dr. Michael I. Otaigbe
Distrrito de Coles

Sr. Grant Lattin
Distrrito de Occoquan

Sr. Don Richardson
Distrrito de Gainesville

Sr. Gil Trenum
Distrrito de Brentsville

Superintendente de Escuelas

Dr. Steven L. Walts

Personal del Superintendente

Sra. Rae E. Darlington
Vice Superintendente

Sr. David S. Cline
Superintendente Asociado para Finanzas y Servicios de Apoyo

Sr. Todd Erickson
Superintendente Asociado para las Escuelas Primarias de la Zona Central

Sra. Pamela K. Gauch/Sr. Wayne K. Mallard/Sr. Kris Pedersen
Superintendentes Asociados Interinos para Aprendizaje Estudiantil y Responsabilidad

Sr. Keith A. Imon
Superintendente Asociado para Comunicaciones y Servicios Tecnológicos

Sr. Keith J. Johnson
Superintendente Asociado para Recursos Humanos

Sra. Diana Lambert-Aikens
Superintendente Asociada para las Escuelas Primarias de la Zona Este

Sr. Michael A. Mulgrew
Superintendente Asociado para las Escuelas Secundarias

Sra. Alison Nourse-Miller
Superintendente Asociada para las Escuelas Primarias de la Zona Oeste

Dra. Catherine P. Puttre
Superintendente Asociada para las Escuelas Intermedias



Condado de Prince William

ESCUELAS PÚBLICAS

Brindando una Educación de Clase-Mundial

P.O. BOX 389, MANASSAS, VA 20108 • 703.791.7200 • WWW.PWCS.EDU

Publicado por 1 Oficina de Relaciones con la Comunitarius, Agosto de 2009
Toda la información la contenida en este documento es precisa a la fecha de su publicación